

竞价采购公告

项目编号：POWERCHINA-0104002-250002

因中国水利水电第四工程局有限公司第二分局甘肃黄龙抽水蓄能上下库连接道路工程项目部需要，我司拟采用竞价采购（公开询比价）的采购方式进行下列货物的批量采购，报名截止时间 2025 年 01 月 13 日 17 时 00 分，请按以下要求于 2025 年 01 月 14 日 17 时（星期二）00 分前将报价文件提交至平台。

一、拟采购货物一览表

序号	物资名称	规格型号	单位	数量	备注
1	钢模台车制作材料	含型材、板材、液压油缸等	批	1	具体材料名称、规格型号、数量、技术参数等详见附件
合计				1	

二、采购要求

1、本次竞价为整体采购，采用两次竞价的方式，供应商报价时须写明单价及总价、产品的详细配置参数，报价包含货物制造、运输、装卸、售后服务等交付采购人使用前所有可能发生的费用，确定成交供应商不再增补任何费用。表中的数量为暂定数量，供应商应充分考虑，合同执行期间的数量按照现场实际交货合格品的数量计量，并不会因数量变化进行调整价格。

2、交货期：2025 年 01 月 20 日-2025 年 01 月 30 日，在合同签订之后按照现场需求及时供货，交货时间以采购人实际通知（电话/传真）后 5 天内到货。以实际需求分批次陆续交货。

3、交货地点：河北省涿州市双塔街道下念头村现场，分批交货且交货地点不一致的，以我方发出的交货通知书载明地点为准。

4、质量标准和要求：

4.1、供应商保证所供材料或产品必须严格遵守国家和行业标准中的强制性规定。遇有矛盾时，按国家和行业标准的强制性规定进行。

4.2、供应商应充分考虑和了解施工地点的地理位置和运输条件，制定保证工程所需物资按时、按量供应的具体措施。

4.3、供应商的产品应符合国家有关环保法律法规的规定以及买方 ISO14000 环境体系要求，不能对施工环境造成污染；同时，该货物还应该符合买方 OHSMS18000 职业

安全健康管理体系标准的要求，不能对接触货物的有关人员及竣工后的使用人员的健康造成危害。

4.4、供应商的产品应符合《热轧型钢》（GB/T706-2016）、《钢结构工程施工质量验收标准》（GB50205-2020）、型钢钢架屈服强度不得低于 235Mpa、热轧钢板不低于 Q235。每批发货随车附产品合格证及批量检验报告，产品符合国家标准。需方接货后取样复查，如有异议立即通知供方，经双方共同认可的检验机构进行重新检验。复检合格其一切费用由买方承担；复检不合格，除退回不合格品外，其所发生一切费用均由卖方承担。

4.5、螺栓质量要求：螺栓的质量从原材料选择、表面处理、制造精度、质量检测标准等方面均应满足国家强制性标准以及相关行业标准，并能满足买方使用要求。

4.6、油缸及液压设备的质量要求：液压系统件从外观质量、密封性能、强度与耐压能力、往复运动性能、加工质量控制、装配质量控制等方面均应满足国家强制性标准以及相关行业标准，并能满足买方使用要求。

4.8 除非技术规格中另有规定，计量单位均采用中华人民共和国法定计量单位。

5、质保期：质量保证期为合同执行完毕起六个月。

6、响应人的资质要求

6.1、**供应商为生产厂家的**，必须是中华人民共和国法律设立并在中华人民共和国境内登记注册的独立法人，具有有效期内的 ISO9001 质量管理体系、环境体系、职业健康认证证书产品取得国家授权、许可的第三方产品检验检测机构出具的证书或检验报告，且出具的检验报告不低于 3 个采购规格的产品。

6.2、**供应商为代理商的**，必须是中华人民共和国法律设立并在中华人民共和国境内登记注册的独立法人，具有生产厂商针对本项目的授权代理书，且其代理的生产厂商须满足第 1 条生产厂家资格条件的要求。

6.3、供应商应具有钢模台车制作材料的供货业绩，在近 3 年内（2021-至今）供货合同不少于 3 个，且签订单项合同金额均在 20 万元以上（附合同扫描件）

6.4、供应商财务状况良好，没有处于被责令停业，财产被接管、冻结、破产状态。

6.5、本次采购不接受联合体。

生产厂家及其代理商不得同时参加本次采购，获得生产厂家授权的多家代理商可同时参加。

6.6、递交投标文件前须在中国电建设备物资集中采购平台向中国水利水电第四工程局有限公司申报合格供应商资格，成为合格供应商后方可进行投标文件递交和开标。因投标人自身原因导致合格供应商资格未能申报成功，造成投标文件无法递交和开标的，由投标人承担其全部后果。

7、响应文件须提交报价表，响应文件必须签章完整制作为 PDF 格式上传，有联系人、联系方式。对交货期、授权书等主要条款明确承诺是否响应。凡未按竞价文件要求填写报价表的一律视为无效报价。

8、成交确定原则：供货周期最短、质量和服务相等且报价最优，本次竞价进行两次报价，待第一次报价结束后，二次报价时间另行通知，最终以二次报价结果作为评审依据，请各单位慎重填报。

9、付款方式：

先货后款，在每批次材料到货后，卖方当月 15 日前向买方提供该批次材料销售清单及 13 %增值税专用发票(一票制)，在买方财务挂账后，45 日内支付已挂账部分材料款 60%，待到货三个月后 45 日内支付材料款的 35%，剩余 5%作为质保金。待 35%付款完成之日起进入质保期六个月，若无质量问题时，质量保证金于质保期满后 45 日内返还。

付款方式：银行转账、在线支付、银行承兑、供应链融资、电子支付凭证等方式进行支付。银行转账支付不低于货款的 50%，其他非现金支付不高于货款的 50%。因资金不足而无法按照既定付款方式支付时，后续支付资金渠道：项目自筹，自筹方式为项目业主单位筹集。

10、竞价文件的获取

凡满足本公告的供应商需在中国电建集中采购电子平台 (<https://ec.powerchina.cn>) 在线报名参与，报名截止时间 **2025 年 01 月 13 日 17 时 00 分**，报价截止时间 **2025 年 01 月 14 日 17 时 00 分**（北京时间）。

三：报价表

1、报价汇总表

单位：__元

序号	材料名称	规格型号	单位	数量	不含税综合单价	含税综合单价	含税总价	备注
1	钢模台车制作材料	液压油缸等	批	1				具体材料名称、规格型号、数量等详见清单，
总计								
税率				13%				

注：1、到站含税总计=不含税金额总计+不含税金额总计×增值税率；

2、税款总计=不含税金额总计×增值税率。

供应商：_____（盖单位章）

法定代表人或其委托代理人：_____（签字）

_____年____月____日

2、单价计算表

单位：元

序号	材料名称	规格型号	单位	数量	固定单价	装卸运杂费	税额	综合单价	合计总价	备注
					D	E	F	P=D+E+F		
1	液压计	YWZ-250T	个	2						计数
2	空滤器	QUQ2-10X1	个	2						计数
3	滤油器	QYL-100X20Y	个	4						计数
4	柱塞泵	20MCY14-1B	个	2						计数
5	电机	11.5KW-4B5 立卧两用	个	2						计数
6	压力表开关	KF-L8/20E	个	2						计数
7	压力表	Y-100/0-40MPa	个	2						计数
8	换向阀	JZS-10F-120T 12 联阀	个	2						计数
9	油箱	170L	个	2						计数
10	机泵架	钢模台车用	个	2						计数
11	联轴器	钢模台车用	个	2						计数
12	侧向油缸 1	G-110/63-350X700	根	8						计数
13	水平油缸	G-125/70-200X550	根	8						计数
14	顶升油缸	G-180/110-400X700	根	8						计数
15	行走油缸	G-160/90-1800X2100	根	8						计数
16	液压锁	钢膜台车油缸部分	件	8						计数
17	顶缸管	2.5 米 一弯一直	支	4						计数
18	顶缸管	9.5 米 一弯一直	支	4						计数
19	顶缸管	14 米 一弯一直	支	4						计数
20	顶缸管	14 米 一弯一直	支	4						计数
21	侧缸管	4 米 一弯一直	支	4						计数

22	侧缸管	11.5米 一弯一直	支	4						计数
23	侧缸管	13.5米 一弯一直	支	4						计数
24	侧缸管	21米 一弯一直	支	4						计数
25	水平管	1米 两直	支	4						计数
26	水平管	9米 两直	支	4						计数
27	水平管	1.5米 一直一弯	支	8						计数
28	水平管	14.5米 一直一弯	支	8						计数
29	行走管	3.5米 一直一弯	支	2						计数
30	行走管	5米 一直一弯	支	2						计数
31	行走管	17米 一直一弯	支	4						计数
32	三通	金属	支	8						计数
33	节流阀	国标	支	8						计数
34	接头螺栓	M18x1.5/M14x1.5	个	40						计数
35	接头螺栓	M18x1.5/M18x1.5	个	280						计数
36	组合垫 1	M18	个	280						计数
37	组合垫 2	M14	个	40						计数
38	O型圈	φ12×1.9 配合M18的 螺栓使用	个	400						计数
39	支撑丝杆	45# φ70 L=295mm	套	300						计数
40	支撑螺母 1	45# φ90 L=50mm	套	300						计数
41	基础丝杆	45# φ60 L=400mm	套	30						计数
42	支撑螺母 2	45# φ90 L=50mm	套	30						计数
43	销轴 1	40cr φ39 L=115mm	套	500						计数
44	销轴 2	40cr φ49 L=125mm	套	60						计数
45	窗口连接销 轴	40cr φ20 L=75mm	套	100						计数

46	定位销(套)	40cr φ25	套	450						计数
47	螺栓	M20 L=60mm	套	7000						计数
48	螺母	M20	套	7000						计数
49	平垫圈	d20	套	7000						计数
50	弹簧垫圈	d20	套	7000						计数
51	螺栓	M20 L=70mm	套	1500						计数
52	螺母	M20	套	1500						计数
53	平垫圈	d20	套	1500						计数
54	弹簧垫圈	d20	套	1500						计数
55	开口销	d6.3 L=100mm	套	800						计数
56	台车注浆泵管(带法兰)	DN125 L=300mm	套	8						计数
57	台车软搭接橡胶条	25*100*27m 配套螺栓	套	3						计数
58	合计									税率为 13%

注：1、交货期是否响应？

2、报价有效期： 天？

3、供应商可提供的其他资料..... (响应人自行添加)。

四、联系方式

采购人：中国水利水电第四工程局有限公司第二分局

地址：河北省涿州市华阳中路 200 号水电四局大厦

邮编：072750

联系人：安星蓉 罗瑛

电话：0312-8400703 13070063301

邮箱：sdsjefjzcb@163.com

中国水利水电第四工程局有限公司第二分局

2025 年 1 月 7 日

附件：

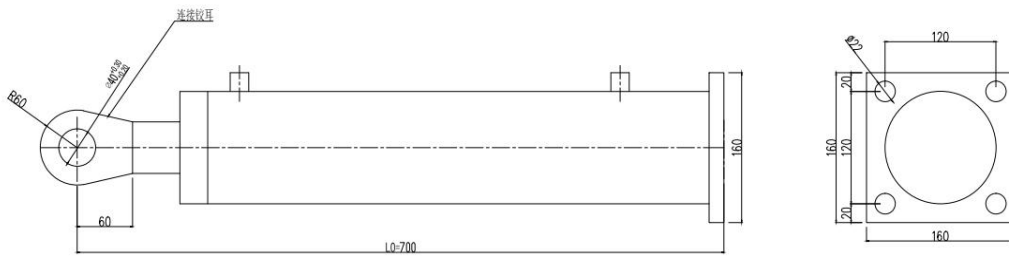
1、所有标的物均应满足本章附件清单中相应要求。

序号	材料名称	规格型号	单位	数量	技术参数及要求	备注
1	液压计	YWZ-250T	个	2	工作时油温保持在 30—70℃；额定功率：N=11.5Kw 油箱容积：V=170L；额定电压；交流 380V。	计数
2	空滤器	QUQ2-10X1	个	2		计数
3	滤油器	QYL-100X20Y	个	4		计数
4	柱塞泵	20MCY14-1B	个	2		计数
5	电机	11.5KW-4B5 立卧两用	个	2		计数
6	压力表开关	KF-L8/20E	个	2		计数
7	压力表	Y-100/0-40MPa	个	2		计数
8	换向阀	JZS-10F-120T 12 联阀	个	2		计数
9	油箱	170L	个	2		计数
10	机泵架	钢模台车用	个	2		计数
11	联轴器	钢模台车用	个	2		计数
12	侧向油缸 1	G-110/63-350X700	根	8	升降油缸行程 S=400mm；边模油缸行程 S=300mm；平移油缸行程 S=200mm；步进油缸行程 S=1800mm。工作压力：液压缸的工作压力，通常使用试验压力，低于 16MPa 乘以 1.5，高于 16MPa 乘以 1.252。缸速：缸速的确定与循环时间和缸的行程有关。一般推荐的速度范围是 15~300mm/s。油口直径：油口直径要根据缸速及活塞面积确定，油口流速不应超过 5m/s，以免压力损失过大影响缸的输出力。详见附图	计数
13	水平油缸	G-125/70-200X550	根	8		计数
14	顶升油缸	G-180/110-400X700	根	8		计数
15	行走油缸	G-160/90-1800X2100	根	8		计数
16	液压锁	钢膜台车油缸部分	件	8		计数
17	顶缸管	2.5 米 一弯一直	支	4	工作压力：	计数

18	顶缸管	9.5 米 一弯一直	支	4	2000-6000psi 管壁厚: >3mm	计数
19	顶缸管	14 米 一弯一直	支	4		计数
20	顶缸管	22 米 一弯一直	支	4		计数
21	侧缸管	4 米 一弯一直	支	4		计数
22	侧缸管	11.5 米 一弯一直	支	4		计数
23	侧缸管	13.5 米 一弯一直	支	4		计数
24	侧缸管	21 米 一弯一直	支	4		计数
25	水平管	1 米 两直	支	4		计数
26	水平管	9 米 两直	支	4		计数
27	水平管	1.5 米 一直一弯	支	8		计数
28	水平管	14.5 米 一直一弯	支	8		计数
29	行走管	3.5 米 一直一弯	支	2		计数
30	行走管	5 米 一直一弯	支	2		计数
31	行走管	17 米 一直一弯	支	4		计数
32	三通	金属	支	8	根据液压系统的设计压力选择合适的接头,确保其在设计压力范围内稳定工作。	计数
33	节流阀	国标	支	8	根据液压系统的设计压力选择合适的节流阀,确保其在设计压力范围内稳定工作。	计数
34	接头螺栓	M18x1.5/M14x1.5	个	40	根据液压系统接头直径和油管直径选择合适的配件,确保其在设计压力范围内稳定工作	计数
35	接头螺栓	M18x1.5/M18x1.5	个	280		计数
36	组合垫 1	M18	个	280		计数
37	组合垫 2	M14	个	40		计数
38	O 型圈	Φ 12×1.9 配合 M18 的螺栓使用	个	400		计数
39	支撑丝杆	45# Φ 70 L=295mm	套	300	根据设计需求,使用满	计数

40	支撑螺母 1	45# ϕ 90 L=50mm	套	300	足施工要求的构件	计数
41	基础丝杆	45# ϕ 60 L=400mm	套	30		计数
42	支撑螺母 2	45# ϕ 90 L=50mm	套	30		计数
43	销轴 1	40cr ϕ 39 L=115mm	套	500		计数
44	销轴 2	40cr ϕ 49 L=125mm	套	60		计数
45	窗口连接销轴	40cr ϕ 20 L=75mm	套	100		计数
46	定位销 (套)	40cr ϕ 25	套	450		计数
47	螺栓	M20 L=60mm	套	7000	8.8 级	计数
48	螺母	M20	套	7000		计数
49	平垫圈	d20	套	7000		计数
50	弹簧垫圈	d20	套	7000		计数
51	螺栓	M20 L=70mm	套	1500		计数
52	螺母	M20	套	1500		计数
53	平垫圈	d20	套	1500		计数
54	弹簧垫圈	d20	套	1500		计数
55	开口销	d6.3 L=100mm	套	800		计数
56	台车注浆泵管 (带法兰)	DN125 L=300mm	套	8	外径偏差为 ± 1.0 mm, 内径偏差同样为 ± 1.0 mm	计数
57	台车软搭接橡 胶条	25*100*27m 配套螺栓	套	3	硬度 60 \pm 5	计数

附图：

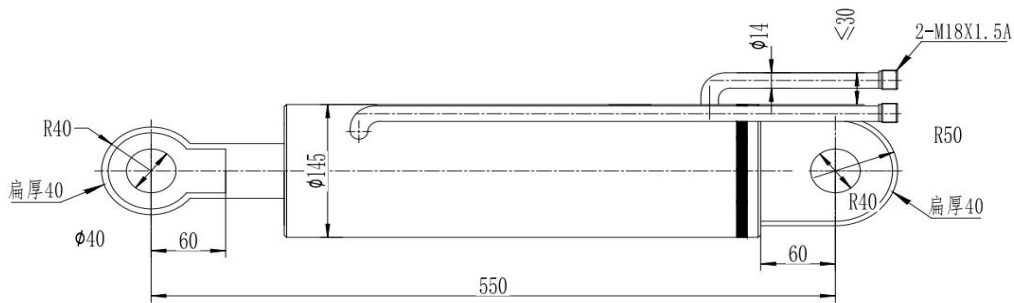


加工20件

G-110/63-350X700

- 注: 1. 公称压力25MPa。
 2. 油缸行程S=350mm。
 3. 缸径 ϕ 110mm, 活塞杆径 ϕ 63mm。
 4. 进出油口螺纹M18 \times 1.5。
 5. 连接较耳厚40mm, 前连接较耳与活塞杆必须焊接牢固。

侧向油缸 1 (比例 1: 1)

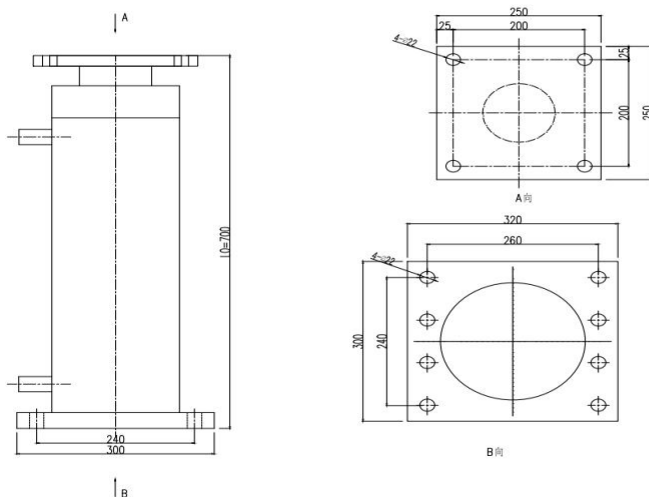


G-125/70-200X550

加工20件

- 注: 1. 公称压力25MPa。
 2. 油缸行程为S=200mm。
 3. 缸径 ϕ 125mm, 活塞杆径 ϕ 70mm。

水平油缸 (比例 1: 1)

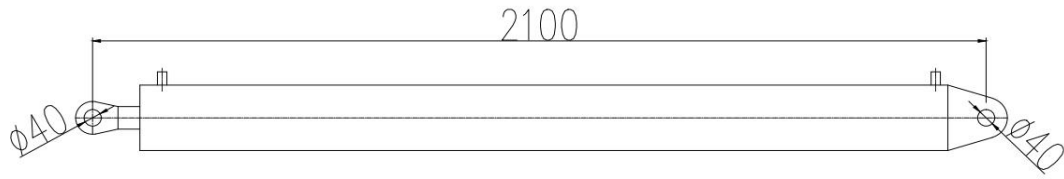


G-180/110-400X700

加工20件

- 注: 1. 公称压力25MPa。
 2. 油缸行程S=400mm。
 3. 缸径 ϕ 180mm, 活塞杆径 ϕ 110mm。
 4. 上支系板(见A向)支活塞杆必须焊牢固。
 5. 必须安装双向液压锁。

顶升油缸 (比例 1: 1)

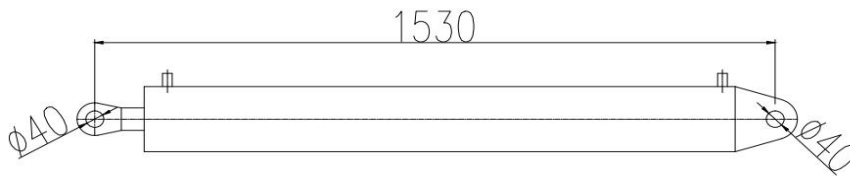


G-160/90-1800X2100

加工2件

- 注: 1. 公称压力25MPa。
 2. 油缸行程为S=1800mm。
 3. 缸径 $\phi 160$ mm. 活塞杆径 $\phi 90$ mm。
 4. 进 出油口螺纹M18*1.5
 5. 前后连接铰耳厚40mm, 前连接铰耳与活塞杆必须焊接牢固

行走油缸 1 (比例 1: 40)



G-160/90-650X1530

加工8件

- 注: 1. 公称压力25MPa。
 2. 油缸行程为S=650mm。
 3. 缸径 $\phi 160$ mm. 活塞杆径 $\phi 90$ mm。
 4. 进 出油口螺纹M18*1.5
 5. 前后连接铰耳厚40mm, 前连接铰耳与活塞杆必须焊接牢固

行走油缸 2 (比例 1: 40)