

光大环保能源（九江）有限公司焚烧发电项目水处理中心 盖板更换工程 询价公告

光大环保能源（九江）有限公司因建设/经营需要，现对光大环保能源（九江）有限公司焚烧发电项目水处理中心盖板更换工程进行询价采购，欢迎符合资格条件的供应商参与报价，具体公告事宜如下：

一、采购项目编号：HBNY-GX-2024-10761

二、采购项目名称：光大环保能源（九江）有限公司焚烧发电项目水处理中心盖板更换工程

三、采购方式：公开询价采购

四、采购内容：光大环保能源（九江）有限公司焚烧发电项目水处理中心盖板更换工程，技术联系人：郑志鹏 13024829387

水处理中心盖板更换方案

一、项目概述

九江能源设计日处理生活垃圾总规模为 2250 吨，配套垃圾渗滤液处理站设计处理规模为 1000m³/d，采取“预处理+调节池+厌氧反应器 IOC+A/O 处理系统+超滤系统+TUF 系统（化学软化+TUF 装置）+反渗透系统（RO 反渗透膜+DTRO 碟管式反渗透膜）”处理工艺，最终产水排放满足《城市污水再生利用 工业用水水质》（GB/T19923-2005）中表 1 敞开式循环冷却水系统补充水水质标准，处理后的出水全量回用于垃圾焚烧厂，作为循环冷却水补水，浓水用于电厂石灰浆制备。

二、现场概况

光大环保能源（九江）有限公司渗滤液处理站各工艺段池体大多采用砼结构，均设置有人孔，人孔盖板采用铸铁材料制作覆盖。池体污水在微生物的作用下，发生生化反应产生腐蚀性气体，如硫化氢、氨气、甲烷等，导致池体人孔盖板不断锈蚀、逐渐减薄，盖板和基座缝隙变大，影响池体负压，存在臭气泄漏的环保风险及人员踩踏盖板坠入池体的安全风险。为消除现场安全环保风险，提升现场安全文明生产水平，拟重新定制渗滤液站区域人孔盖板，更换盖板材质，提升盖板承重能力及耐腐蚀性，提高池体人孔严密性，确保池体负压稳定，并增加警示标语，提高人员安全意识。

本次更换人孔盖板的池体主要包括调节池、事故池、污泥池、初沉池、浓水池、A池、配水井，膜车间 RO 产水池、RO 浓水池、TUF 产水池、UF 产水池、TUF 循环槽、TUF 反应槽、2#污水池，预处理车间 1#污水池、填埋场浓水池、初期雨水、MVR 应急池等。

三、人孔盖板制作技术要求

1. 盖板采用 316L 不锈钢材质，厚度为 3mm，折边厚度 50mm，双回边分别为 10mm（景观池盖板无需折边）。
2. 盖板每 300mm 加一道 U 型加强筋，盖板可承重不小于 200kg。
3. 盖板安装不锈钢提把手，方便盖板提起拆卸。把手形装类比下图，把手安装方式为焊接，不应在盖板上开孔。



4. 盖板美观吻合基座，大小偏差不大于 3mm，存在破损的混凝土基座需先进行修复再安装盖板。
5. 盖板上方设计光大环境 logo 和“安全第一、预防为主、禁止踩踏”安全标语，logo 和安全标语采用腐蚀烤漆工艺，盖板四周及折边需烤漆 50mm 宽黑黄相间警戒标线。乙方需根据现场盖板实际尺寸合理设计排版文字和图案，盖板效果图经甲方同意后方可生产制作。盖板设计效果参考下图：



6. 盖板需根据现场实际情况进行设计制作，对贴墙、贴梁或有进水管道的入孔盖板进行针对性设计，确保盖板美观、实用，方便拆卸、检修。

7. 入孔盖板现场测量尺寸后，在厂外进行设计、制作，再到厂统一安装。计划安装工期 7 天，具体施工时间以甲方通知为准。

四、排水槽盖板制作技术要求

1. 现场排水槽宽度约为 10cm，排水槽累计长度约 80 米，其中约 65 米两侧已切好框边，约 15 米未切好框边，需切边约 4.5cm 宽,与原来切好排水槽保持一致，保证排水槽盖板安装后整体美观。

2. 排水槽盖板采用 304 不锈钢材质，厚度为 3mm，每间隔 15cm 开直径 1cm 圆孔以便排水，圆孔位置居中，兼顾美观，保证平台雨水能顺畅经圆孔进入排水槽，不至于平台积水。

3. 排水槽存在破损位置或不利于保持盖板水平的位置，应先垫平修复后再铺设盖板，确保盖板安装整体稳定，不易移位。

4. 排水槽盖板根现场实际测量尺寸进行设计，并经甲方同意后方可生产制作、安装。

五、现场盖板统计表

盖板区域	盖板序号	长 cm	宽 cm	备注
调节池	1	192.5	122	
	2	123	104	
	3	122	171	
	4	183	122.5	
盖板区域	盖板编号	长 cm	宽 cm	备注
事故池	1	182.5	122.5	
	2	169	133.5	
	3	160	122	

	4	102	101	多边形
1#A 池	1	172	142	
	2	185.5	143	
2#A 池	1	173.5	140	
	2	162	141.5	
初沉池	1	171	124	
	2	170.5	125.5	
污泥储池	1	126	124	
1#浓水池	1	126	113.5	
景观池	1	125	142	
配水井	1	121	135.5	
	2	121	136.5	
液位计	12	30	30	高 30cm
1#污水池	1	101	104	
填埋场浓水池	1	100	101	
2#污水池	1	102	102	
RO 浓水池	1	100	100	
盖板区域	盖板编号	长 cm	宽 cm	备注
清水池	1	100	100	
TUF 产水池	1	100	100	

超滤产水池	1	100	100	
TUF 循环池	1	100	100	
TUF 污泥储池	1	100	100	
TUF 反应池	1	100	100	
TUF 反应池	2	100	100	
雨水池观察井	1	70	55	
雨水池	1	125	110	
	2	105	105	
	3	125	110	
	4	105	105	
MVR 应急池	1	100	100	
循环水排污井	1	80	80	
	2	130	230	
MVR 废水井	1	150	200	
排水槽	1	8000	18	总长 80 米, 裁剪尺寸依据实际排水槽长度切割
具体尺寸以中标单位现场实际测量为准				

六、施工单位相关要求

- 1、本次盖板更换施工包含设计、制作、安装、售后等服务，施工单位应具有安全生产许可证。

2、施工单位盖板制作前安排设计人员赴现场测量实际尺寸，根据现场实际情况设计、出具盖板效果图，达到甲方要求方可制作生产。

3、施工单位需提交完整的施工方案交由甲方签字审批后方可施工，严格按照“谁施工，谁使用，谁负责”的原则，所有拆除下来的盖板应按甲方要求统一定点放置，任何作业都应加强对地面、设备实施的保护。具体施工方案必须含施工人员及分工、施工步骤、施工时间节点、施工内容、分部验收内容、相关应急预案等，确保按期完工移交验收。

4、中标单位需每日向甲方汇报工作进度及工作计划，若工期延误，需提供赶工计划及应急措施，若由于乙方单位耽误施工进度导致甲方生产任务受影响，带来的生产损失由乙方全权负责。

5、中标单位进厂前需提供附件 2 相关资料，才可申请入厂安全培训后施工。

七、安全文明施工要求

(1) 安全目标

在检修中坚持“安全环保，以人为本，严守法规，文明施工”的安全管理方针，杜绝重大安全事故、机械设备事故及火灾事故，防止轻伤及以上的人身事故发生，确保设备的安全稳定运行，实现安全事故“零”目标。即：

- a. 不发生人身重伤及以上事故。
- b. 不发生一般及以上机械设备损坏事故。
- c. 不发生一般及以上火灾事故。
- d. 不发生负同等及以上责任的重大交通事故。
- e. 不发生环境污染事故和垮(坍)塌事故。

创建优良的安全文明施工现场。

(2) 所有管理、施工人员进场前必须接受三级安全教育培训及安全技术交底，培训合格后方能进场施工；所有管理、施工人员必须无条件接受项目公司安环部、生产技术部及水处理中心人员在安全文明施工方面的管理和监督。

(3) 所有特种作业施工人员进场前必须购买特种作业意外伤害险。

(4) 作业前必须办理《工作票》、《动火票》等相关手续，作业过程中必须严格执行工作票的相关流程，不得自作主张无票作业。

(5) 施工单位必须设专职安全管理员，负责现场人员、设备、器具的安全管理，专职安全管理员不得担任其它工作。

(6) 现场必须配备足够的消防设施和劳动防护用品。

(7) 必须在指定的作业面开展工作，禁止未经批准随意变更作业面。

(8) 施工所涉及特种作业人员均须持证上岗。

(9) 施工过程严格遵守《安全生产工作规定》、《安全施工管理办法》、《文明施工管理办法》、《各类事故处罚细则》、《违章处罚实施细则》，包括但不限于施工安全、人身安全、安装安全等。

现场施工以安全、环保、质量为前提，实现施工后满足系统长期稳定运行要求。

八、环境管理要求

1、对当天施工造成的垃圾杂物应及时清理干净，做到“工完、料尽、场地清”，现场不留任何杂物。

2、施工现场严禁吸烟。

九、质保期限

自签署验收合格证书起 12 个月。

附件一：现场相关图片



调节池 1



调节池 2、事故池 1



调节池 3



调节池 4



事故池 2



事故池 3



事故池 4



景观池



2#A池 1



2#A池 2



1#A池 1



1#A池 2



1#浓水池



污泥储池



初沉池 1



初沉池 2



配水井 1



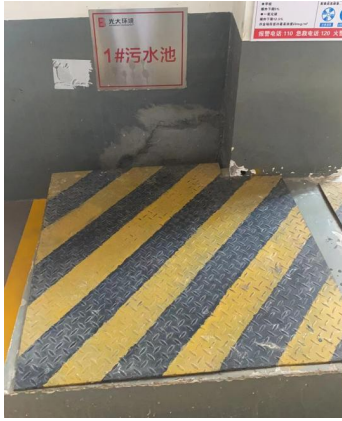
配水井 2



调节池液位计



事故池液位计



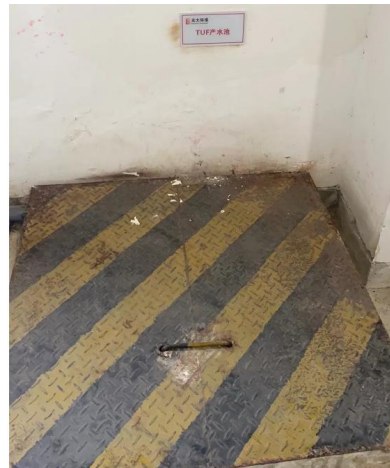
1#污水池



填埋场浓水池



2#污水池



RO 浓水池

清水池



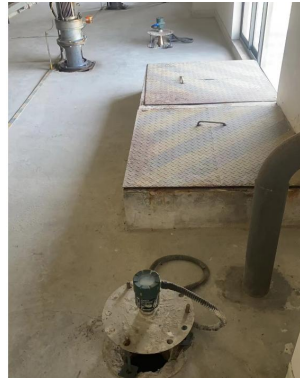
TUF 产水池



超滤产水池



超滤产水池液位计



TUF 产水池液位计

TUF 循环池液位计



TUF 1#反应池

TUF 2#反应池



TUF 循环池、污泥池

雨水池观察井



雨水井 1



雨水井 2、3、4



MVR 应急池



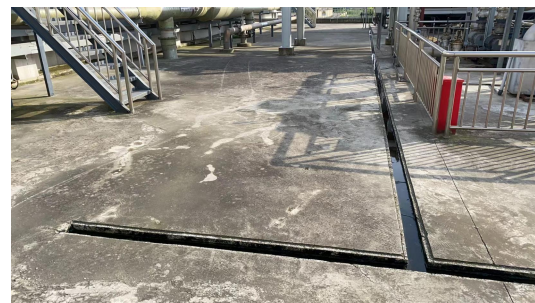
循环水排污井 1



循环水排污井 2



MVR 废水井



渗滤液二楼平台排水槽

附件二：外包工程入厂安全教育培训备案表

 外包工程入厂安全教育培训备案表		
施工单位名称（盖章）：		
施工单位负责人：		
施工单位联系方式：		
序号	相关资质	资质审查
1	企业营业执照	
2	资质证书	
3	已签署合同证明材料	
4	已签署安全协议证明材料	
5	法人安全资格证明及法定代表人授权书、安全负责人资格证明	
6	施工人员登记表（男<60周岁；女<55周岁）	
7	特种作业人员操作证、安全管理人员证书复印件，同时均需带上原件	
8	特种作业设施设备（或安全工器具、设备）检测合格证明及清单一份	
9	施工方案（专业部门审核签字，盖章）	
10	入厂施工人员三级教育	
11	意外保险或雇主责任险（120万），或两者相加不低于120万	
12	是否配备现场所需的劳动防护用品	
13	专项安全预案	
14	作业人员名册中所有人员的身份证复印件一份（有特种作业须提供有效证件）	
15	职业健康体检报告（1年内）	
16	个人劳务合同或雇佣关系证明	
备注：所需资料已审查完毕，具备资格条件，申请开展入厂安全教育。		

对投标人的纪律要求

1 投标人不得相互串通投标或者与招标人串通投标，不得围标，不得向招标人或者评标委员会成员行贿谋取中标，不得以他人名义投标或者以其他方式弄虚作假骗取中标；投标人不得以任何方式干扰、影响评标工作。

2 投标人有以下情形之一的，即可被认定为围标串标，凡被判定为围标串标的投标人均做废标处理，并列入中国光大环境（集团）有限公司黑名单：

- (1) 上传投标文件的电脑的硬盘、网卡、主板信息，三者均完全一致的；
- (2) 注册账号的 IP 地址一致的；
- (3) 下载招标文件的 IP 地址一致的；
- (4) 上传投标文件的 IP 地址一致的；
- (5) 平台服务费缴纳账户一致的；
- (6) 投标保证金汇款账号一致的；
- (7) 被评标委员会判定为投标文件内容基本一致的；
- (8) 投标文件中出现其他投标人名称的；
- (9) 招标期间主动与其他投标人有过联系的；
- (10) 其他可以明显证明存在围标串标行为的。

投标人不得存在下列情形之一：

- (1) 不具有独立法人资格的附属机构（单位）；
- (2) 为本标段前期准备提供设计或咨询服务的，但设计施工总承包的除外；
- (3) 为本标段的监理人；
- (4) 为本标段的代建人；
- (5) 为本标段提供成交服务费的；
- (6) 与本标段的监理人或代建人或招标代理机构同为一个法定代表人的；
- (7) 与本标段的监理人或代建人或招标代理机构相互控股或参股的；
- (8) 与本标段的监理人或代建人或招标代理机构相互任职或工作的；

- (9) 与本标段的其他投标人为同一个法定代表人的；
- (10) 与本标段的其他投标人存在控股关系的；
- (11) 被责令停业的；
- (12) 被本项目所在地政府暂停或取消投标资格的；
- (13) 基本户被接管或冻结的；
- (14) 在最近三年内有骗取中标或严重违约或重大工程质量问题的；
- (15) 被中国光大环境（集团）有限公司列为禁入供应商名单的。

五、询价文件的获取：

响应人收到本公告后，请登录光大环境招标采购电子交易平台（<https://zcpt.cebenvironment.com.cn>），下载光大环境投标管家报名参与本次询价，并下载电子版询价文件。

六、资质要求：

- 1、应是在中国境内/外注册的企业，具备有效的营业执照及相关资质证书。
- 2、具有独立承担民事责任的能力，未被“信用中国”网站列为失信惩戒，未被司法机关列为失信被执行人。
- 3、应具有建筑工程施工总承包三级及以上资质。

七、响应文件的递交

- 1、响应文件递交截止时间：2024年08月23日08时30分，逾期不予受理。
- 2、响应文件递交方式：在光大环境招标采购电子交易平台投标管家上传电子版响应文件。

八、联系方式：

招 标 人：光大环保能源（九江）有限公司

地 址：江西省九江市柴桑区赤湖工业园通江西大道 001 号

联 系 人：高颖

电 话：15979924806

电子邮箱：gaoying@cebenvironment.com.cn

九、监督邮箱及电话：

监督邮箱：cgts@cebenvironment.com.cn

监督电话：0755-83989817

2024年08月19日