

肖厝港区 2#、3#、4#泊位岸电工程澄清、修改及补充通知 (第 01 号)

各投标人：

现将由我司组织招标的肖厝港区 2#、3#、4#泊位岸电工程(招标编号:FJBFZB(Z)2023-078)的招标文件的澄清、修改及补充内容通知如下：

一、澄清事宜

1. 招标公告第 3.4 项本项目为总包干价中，投标总价含设备费、运至招标人指定地点的运输费、保险费和伴随安装施工服务费及调试测试费、备品配件、工具的费用、税费、管理费、操作人员培训费用、高压电力增容费等一切费用，问：其中高压电力增容费一项是否指的是办理高压电力增容所产生的设计费以及与此相关的会务组织费用，不包括实际增容的设备费用？

答：包括实际增容的设备费用。

2. 供货清单内 2 台高压柜见图纸要求，系统为低压系统，无高压柜。以上问题望回复。

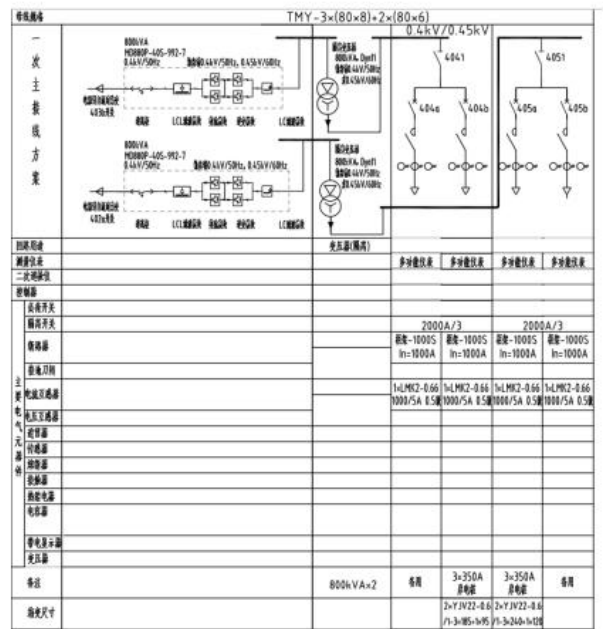
技术规格书供货清单

图纸

6.2.1 新建 2*800kVA 变频岸电工程项目

(1) 推荐配置表 (包括但不限于此, 须满足工程需求)

序号	配置项目	参数	数量	单位	备注
1	高压柜	参数详见设计图纸	2	面	手车式断路器：施耐德、ABB、西门子、库柏等
2	低压进线柜	参数详见设计图纸	1	面	断路器：施耐德、ABB、西门子、库柏等
3	变频电源 (含功率柜、控制柜、滤波器)	2*低压变频 800kVA, IGBT 整流和逆变, 四象限控制	1	套	希望森兰、汇川、英威腾、安利、荣信、澄瑞等国内知名品牌
4	输出隔离变压器	容量: 800kVA 频率 50/60Hz, 带温控、风机	1	台	四川特变、顺特、许继、中电等知名品牌
5	低压馈线柜	参数详见设计图纸	4	面	断路器：施耐德、ABB、西门子、库柏等
6	低压插座箱	四路 250A 插座, 岸电插座及插座箱满足新国标, 插座通过 CCS 认证	1	台	健龙、南瑞、凯伏特、埃斯盾等国内知名品牌
7	岸电控制系统	人机界面、工控机	1	套	
8	工业空调	按照散热量计算并考虑备用容量	1	套	格力、美的等知名品牌
9	低压动力、控制、通讯电缆	满足现场要求	1	套	太阳、上上、远东、亨通等知名品牌
10	其它辅件	满足现场要求	1	项	



答：以图纸为准。

3. 清单内进线柜为 1 台，明确是否指上级双断路器出线柜？以上问题望回复。

答：以图纸为准。

4. 清单内 800kva 变压器为 1 台，图纸为 2 台。以哪个为准？以上问题望回复。

答：以图纸为准。

5. 清单内岸电箱为 $4 \times 250A$ ，技术协议为 7 插岸电箱，图纸为 $3 \times 350A$ 。以哪个为准？以上问题望回复。

答：以图纸为准。

6. 清单出线柜为 4 台，图纸为 AA1 和 AA2 两台。以哪个为准？以上问题望回复。

答：以图纸为准。

7. 3# 箱变一次系统图内 2000KVA 变压器具体型号是什么？

答：SCB13。

8. 4# 集成变频电源箱一次系统图内 2 台 800KVA 的隔离变压器型号是什么？

答：SCB13。

9. 标书内第五章-2.3.2- 2) 高压开关柜-1.2 性能要求-1) 开关柜采用中置铠装移开式结构型式。而图纸内 10KV 开关柜采用环网型开关柜，请问是按照标书要求还是图纸要求？

答：根据图纸要求采用环网型开关柜。

10. 投标分项报价清单是否按招标图纸自行编制？

答：可以。

11. 招标文件第 78 页的“附件 3 投标分项报价表”数量和单价如何填写，请明确。

答：数量和单价按实际情况填写。

12. 招标文件第 46 页“码头岸电主要配置方案本项目拟在肖厝港 2#泊位新建 1 套 60kW 低压智能工频岸电箱，3#泊位合适位置新建 1 台 2000KVA 箱变、1 台集成变频电源箱（内含两套 $2 \times 800kVA$ 变频电源）、新建 2 台智能变频岸电箱（设置 350A 插座 3 个，250A、125A、63A 插座各 1 个）；4#泊位合适位置新建新建 2 台变频岸电箱（设置 350A 插座 3 个，250A、125A、63A 插座各 1 个）及岸电连接电缆等配套的电气设备；并配备相应的中央空调冷却、照明系统、视频监视等必要设备。”中的视频监视，招标图纸未提供该视频监视图纸，是否含在本次施工范围内，请明确。

答：包含在本次施工范围内，视频监控指在两个箱变内安装监控，具体监控位置根据实际情况定。

13. 图纸中箱变内高压为环网柜柜型，但是招标文件第 P50 页要求高压柜品牌型号均为中置柜且独立列出真空断路器品牌系列，图纸为环网型箱变，请明确高压柜的柜型按照哪个？

答：以图纸为准。

14. 图纸中箱变及变频系统内低压柜均为 GGD 固定式，但招标文件中所列的品牌柜型均为抽屉柜，且目前 ABB\施耐德\西门子\库柏都无生产 GGD 原装柜，请明确使用哪种柜型？

答：采用 GGD 柜型，主要元器件采用 ABB\施耐德\西门子\库柏。

15. 关于合同文件第 3 条描述：“3、工程范围和内容：本项目肖厝港区 2#、3#、4#泊位岸电工程。本工程为交钥匙工程，肖厝港区 2#、3#、4#泊位建设 1 台 2000KVA 箱变、1 台集成变频电源箱（内含两套 2*800kVA 变频电源）、4 套 350A 变频智能岸电箱、1 套 60KW 工频智能岸电箱及高低压电缆、管道开挖电缆工井制作、电缆敷设安装，设备调试、运至招标人指定地点的运输费、保险费和伴随安装施工服务费及调试测试费、备品配件、工具的费用、税费、管理费、操作人员培训费用、高压电力扩容费等等一切费用。具体以招标人提供的工程量清单和施工图纸为准。招标人保留对招标内容根据实际情况进行调整的权力”与招标文件技术规范有多次要求不一致。

问题：1) 高压电力扩容相关费是否在本项目范围内？2) 新建箱变、变频电源箱变、4 套岸电箱变及 1 套工频岸电箱的现场安装是否再本报价范围内？3) 各箱变与电源箱之间的高低压电缆、管道开挖电缆工井制作、电缆敷设安装等是否在本报价范围内？4) 本项目各箱变与电源箱之间的高压动力电缆是否在本报价范围内？

答：1) 包含；2) 包含；3) 包含；4) 包含。

16. 关于高压柜是要求原厂柜还是授权柜？，柜型是否采用“柜型：ABB ZS1（断路器 VD4）、施耐德 PIX（断路器 HVX）、库柏 ASN3（断路器 VN3），西门子 NXAirS（断路器 3AH3）”4 种柜型之一。

答：根据图纸要求采用环网型开关柜，要求原厂柜，柜型采用以上 4 种柜型之一。

17. 关于低压柜是要求原厂柜还是授权柜？柜型是否采用“柜型：ABB MNS2.0，施耐德 okken，西门子 S8，库柏 Edison Lsn；”4 种柜型之一。

答：采用 GGD 柜型，主要元器件采用 ABB\施耐德\西门子\库柏。

18. 关于箱变，其箱变尺寸、型号、配置，能否由各集成商在满足招标要求材质、性能的情况下，自行定制。

答：可在满足招标要求材质、性能的情况下自行定制。

19. 关于报价商务报价格式，招标要求：“2、投标方在投标报价时需按技术规格书中要求的第一序列品牌进行报价，以使评判有个统一标准。3、投标人需根据用户要求品牌配置表详细列出第二、第三序列品牌（如有）与第一序列品牌的价差（以合同包为单位，单位为万元），“+”表示比第一序列品牌高出多少，“-”表示比第一序列品牌低多少。

若投标方不报价差，则视为无差价，招标方具有单方面任意选择的权利。4、投标人如与此用户品牌配置表有偏离，可以提出偏离（例如技术规格书中：附表6）并报出价格供招标人参考，但是投标报价时还需按上述1.2点的要求进行报价。”

问题：1）本项目每个产品均需要报多个品牌价格吗？最后由招标人确定最终品牌？

答：只需报单个品牌即可，品牌由投标人确定。

20. 关于分项报价表，格式如下：

1	工程名称	
2	数量	
3	单价	
4	运输(至招标人要求目的地或现场)费用	
5	安装费用	
6	电缆铺设	
7	基础施工	
8	调试费用	
9	联船测试费用	
10	中国船级社监理费用	
11	政府补贴资金申报费用	
12	小计	

问题：1）此分项报价表是否要求每一个供货产品均填写一个表格，还是按照整体项目填写，如果按照整体项目填写，就没有各产品分项价格了，请明确。

答：按供货产品填写，具体详见本公告“二、修改事宜”相关条款。

21. 本项目是否要提交整体项目的船级社认证？认证范围是否为“新建1套60kW低压智能工频岸电箱，3#泊位合适位置新建1台2000KVA箱变、1台集成变频电源箱（内含两套2*800kVA变频电源）、新建2台智能变频岸电箱（设置350A插座3个，250A、125A、63A插座各1个）；4#泊位合适位置新建新建2台变频岸电箱（设置350A插座3个，250A、125A、63A插座各1个）及岸电连接电缆等配套的电气设备；”？还是只需要关键核心设备（如变频器、插座箱）有船级社认证即可？

答：整体项目的船级社认证。

22. 供货清单内2台高压柜见图纸要求，系统为低压系统，无高压柜
技术规格书供货清单



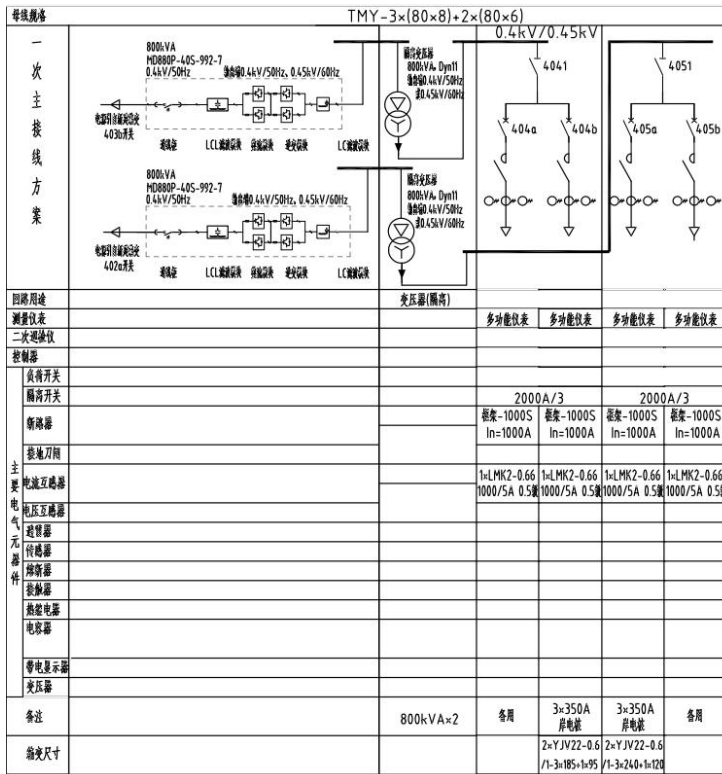
6.2.1 新建 2*800kVA 变频岸电工程项目

(1) 推荐配置表 (包括但不限于此, 须满足工程需求)

序号	配置项目	参数	数量	单位	备注
1	高压柜	参数详见设计图纸	2	面	手车式断路器: 施耐德、ABB、西门子、库柏等
2	低压进线柜	参数详见设计图纸	1	面	断路器: 施耐德、ABB、西门子、库柏等
3	变频电源 (含功率柜、控制柜、滤波器)	2*低压变频 800kVA, IGBT 整流和逆变, 四象限控制	1	套	希望森兰、汇川、英威腾、安利、荣信、澄瑞等国内知名品牌
4	输出隔离变压器	容量: 800KVA 频率 50/60Hz, 带温控、风机	1	台	四川特变、顺特、许继、中电等知名品牌
5	低压馈线柜	参数详见设计图纸	4	面	断路器: 施耐德、ABB、西门子、库柏等
6	低压插座箱	四路 250A 插座, 岸电插座及插座箱满足新国标, 插座通过 CCS 认证	1	台	健龙、南瑞、凯伏特、埃斯盾等国内知名品牌
7	岸电控制系统	人机界面、工控机	1	套	
8	工业空调	按照散热量计算并考虑备用容量	1	套	格力、美的等知名品牌
9	低压动力、控制、通讯电缆	满足现场要求	1	套	太阳、上上、远东、亨通等知名品牌
10	其它辅件	满足现场要求	1	项	
11	集装箱	根据设计图纸尺寸	2	个	

(2) 设备相关清单

图纸



答: 以图纸为准。

23. 清单内进线柜为 1 台, 明确是否指上级双断路器出线柜;

答: 以图纸为准。

24. 清单内 800kva 变压器为 1 台, 图纸为 2 台

答：以图纸为准。

25. 清单内岸电箱为 4×250A，技术协议为 7 插岸电箱，图纸为 3*350A

答：以图纸为准。

26. 清单出线柜为 4 台，图纸为 AA1 和 AA2 两台。

答：以图纸为准。

二、修改事宜

1. 招标文件第一章 招标公告 4. 投标人资格合格条件 “（4）投标人需为具有变频电源专业生产能力厂家（需提供营业执照等相应资质文件）或获得投标变频电源品牌（或制造商）授权的集成商（需提供变频电源授权证明）。” 修改为 “（4）投标人须为具有变频电源专业生产能力厂家（须提供营业执照等相应资质文件）或获得投标变频电源品牌（或制造商）授权的集成商（须提供变频电源授权证明）。”

2. 招标文件第六章 投标文件格式 第一册商务和资格文件“附件 3 投标分项报价表相关内容” 修改为：

附件 3 投标分项报价表（参考格式）

货币单位：人民币元

序号	设备名称	型号规格	数量	单位	单价 (元)	总价 (元)	品牌	产地	备注
一	设备部分：主要包括箱变、变频电源、变压器、码头岸电插座箱、箱变至岸电箱的动力及控制电缆、低压设备及辅材等，以及岸电管理系统（含远程监控）、视频监控系统等软硬件								
1	...								
2	...								
...							
...	小计								
二	运输费用								送至招标人指定位置
三	施工费用								

四	船级社检测认证及连船测试费用								
五	其他（随机备件、工具及仪器等）								自行列明清单
.....									
合计总价：									

注：

- 1、投标分项价格合计总价若与“开标一览表”有出入，以开标一览表列明的投标价格为准。
- 2、投标人如采用品牌与招标人推荐品牌配置表不一致，需填写附件6与用户要求品牌配置偏离表供招标人参考。

本“澄清、修改及补充通知”与招标文件不一致时，以本“澄清、修改及补充通知”为准。所有澄清、修改及补充通知内容均为招标文件的组成部分。各次澄清、修改及补充通知将按时序编号，如先后发出的补遗书有不一致之处，以编号最后的补遗书为准。本补遗书未说明的均按原招标文件要求。

招标人：福建肖厝港物流有限责任公司

招标代理机构：福建省八方工程招标代理有限公司

日期：2023年8月9日