

湖南大学科创港校区建设项目工程总承包（一标段）、（二标段）澄清与答疑
公告

（招标编号：HNCSZB-2024-GC-021）

一、内容：

详见附件

二、监督部门

本招标项目的监督部门为湖南湘江新区管理委员会开发建设局（交通运输局）

。

三、联系方式

招标人：湖南大学

地址：长沙市岳麓区天马路 27 号

联系人：谢老师

电话：0731-88821510

电子邮件：/

招标代理机构：湖南长顺项目管理有限公司

地址：长沙市雨花区新兴路268号8栋

联系人：王探春、易丽丽、刘波

电话：13755041422

电子邮件：58712057@qq.com

招标人或其招标代理机构主要负责人（项目负责人）：王探春（签名）

招标人或其招标代理机构：（盖章）



湖南大学科创港校区建设项目工程总承包（一标段）、（二标段）澄清与答疑公告

各潜在投标人：

湖南大学科创港校区建设项目工程总承包（一标段）、（二标段）投标人提出疑问时间已按招标文件的规定时间截止（2024年11月6日17:00），本次答疑公告作为招标文件组成部分，不同之处以本答疑公告为准。投标人提交的问题经过汇总归类，类似问题不逐个答复，现对本项目发布答疑公告，具体内容如下：

一、特别提醒及注意事项

1、特别提醒：投标人须对所提供业绩及相关资料的真实性和有效性负责，如发生异议投诉等，须无条件配合招标人或行政监管部门提供相关证明材料。在投标文件或后续异议投诉阶段存在下列情形之一的，投标人自愿接受评标委员会或招标人或行政监管部门做出的对其不利的结论，并承担由此带来的一切不利于其自身的后果1). 未提供有效证明材料的;2). 提供证明材料不齐全且对投标人有利的;3). 提供证明材料与事实不符且对投标人有利的;4). 所提供证明材料不能有效证明业绩、奖项的真实性或有效性;5). 被查实存在弄虚作假的;6) 不配合提供证明材料的。

2. 注意事项:请投标人认真阅读本项目招标文件，对照招标文件的资格后审资料提交，投标文件的编制、加密、递交，开标等相关规定，认真仔细做好项目备标工作，避免出现无谓废标的情况。

二、招标公告、投标须知、投标函、评标办法及投标文件格式部分

1、招标文件第一章

1.5质量标准、第二章投标人须知表1.3.3质量标准与第四章第一部分合同协议书三、质量标准不一致，请明确标准。

答：以第一章招标公告1.5质量标准为准。

2、10.7技术方案编制规定技术方案页数：不超过 5000 页，投标人在编制电子投标文件时应当将单个节点文档大小控制在 200M 以内，整个投标文件大小控制在 600M 以内，请投标人注意控制文件大小。实际端口上传大小为100M。按照招标人规定页数，文件大小极易超出100M。1) 请招标人扩大端口大小或者减少技术方案页数。2) 如若文件超过大小，是否能自行压缩至控制范围内。3) 若容量无法调整，交标时投标人可否另外提交一份纸质版投标文件供评委审阅打分。

答：1) 容量无法调整，请投标人注意控制文件大小。2) 如若文件超过大小，请投标人自行压缩至控制范围内。3) 投标人不可提交纸质版投标文件供评委审阅打分。

3、一标段招标文件第267页，第五章第二节工程规范与范围【标段一】中描述：②附属道路工程包括外环路：横一路至纵四路（到横三路交点）至横三路至纵一路、纵三路至横三路交点（不包括北门）。

请问：在招标文件和一、二标段图纸中未发现北门具体描述，请问项目是否包含北门？

答：二标段已包含北门，见二标段“A.15 专业工程暂估计价表”。

4、一标段招标文件第五章第二节工程规范与范围【标段一】中描述：本标段建设主要内容为：14 栋地上建筑及 2 处地下室（A 区地下室及 B 区地下室）（招标文件第267页）与第五章第七节附件1清单项目清单表描述不一致，该清单一标段只有B区地下室（第292页）。（图纸存在A、B地下室）

答：招标清单中东区地下室即B区地下室，中心组团地下室即A区地下室。

5、投标函部分无法编制连续页码，企业资质及履约能力（业绩及信用）自评表中的“材料所在的页码”是否可以不填或划“/”？

答：可以不填或划“/”。

6、投标人须知前附表10.17.8第4点“支持开展党建工作承诺书（或党建工作预案）”未勾选，投标函格式“十四、其他”中有“党建工作预案或支持开展党建工作的承诺书”格式，请问是否不需要提供？

答：可不提供。

7、如采用联合体投标，请问“廉政建设和作风建设承诺书”、“渣土处置的承诺”、“使用建筑垃圾再生产品的承诺”等相关承诺，是否无需落款且无需由联合体牵头方签字盖章？

答：按投标人须知前附表10.17.10款要求。

8、招标文件第七章投标文件格式投标函部分有标题，电子标书制作软件“智慧投标文件制作工具（长沙工程版）”中提供的投标文件格式导出模版没有标题，制作投标函部分时有无标题是否由投标人自行决定，无具体要求？

答：投标人自行决定，不作具体要求。

9、本项目技术方案“4.其他”中评分标准“投标单位提供的关键部位施工图深度情况是否满足本项目要求及《建筑工程设计文件编制深度规定(2016版)施工图设计深度要求，包括但不限于建筑、结构、水、暖、强电、弱电、道路、景观等。”即“4.其他”中已经包含图纸，为避免重复，请问是否可以在“2.设计优化方案”中不上传图纸，并注明图纸详见“4.其他”部分？

答：可以。

10、1) 由省外省级住房和城乡建设部门公布的建筑施工安全生产标准化年度项目考评优良工地，因该类奖项全国各省的名称表述并不完全一致例如：“202X年度X省建筑施工安全文明标准化工地”、“202X年度X省建筑施工安全标准化管理优良工地”、“202X年度X省安全生产文明施工标准化工地”等等,仅名

称与省内该工地奖项名称有细微区别，但其颁奖单位均为省级住房和城乡建设部门、考评内容均是对建筑施工安全生产进行的考评，是否予以认定加分？2) 请问由外省各协会发布的标准化工地是否不予以计分？

答：《湖南省房屋建筑和市政基础设施工程总承包招标评标暂行办法》（湘建监督[2024]34号）中的省级标准化工地评审指标的评审依据明确规定为“省级住房和城乡建设部门”发布的名称为“省级建筑施工安全生产标准化年度项目考评优良工地”，考核期限为：一年。

满足以上要求的可以计分。

11、投标人须知前附表7.3.1履约担保为“合同金额的8%”，专用合同条件4.2履约担保为“中标金额的8%”，填写投标函附录时，请问以哪处为准？

答：以“合同金额的8%”为准。

12、仅以建筑工程主要部品部件生产企业或装配式建筑产业基地身份作为联合体成员参与投标的，是否无需提供施工单位施工项目季度考评综合优良率情况与施工单位信用评价情况？

答：按投标人须知前附表1.4.2条约定。

13、联合体成员方的营业执照、资质证书等相关资料是否放在投标函格式“十四、其他”中即可？

答：联合体成员方资料放在投标函格式“十四、其他”中即可。

14、投标人须知前附表1.4.2“联合体各成员法定代表人应当出具授权委托书，授权同一人作为代理人，办理投标事宜，授权书由联合体各成员法定代表人签字并加盖企业法人公章。”与投标函格式五、授权委托书中法定代表人“签字或盖章”要求不一致，请问以哪处为准？

答：签字或盖章即可。

15、投标函格式十、资格审查、信用等资料“(十三)拟任工程总承包项目负责人不良信用信息证明材料复印件”，拟任工程总承包项目负责人在扣分有效期内如无不良信用信息的，该部分是否仅需注明“拟任工程总承包项目负责人在扣分有效期内无不良信用信息”即可，无需提供网上相关截图等证明材料？

答：如无不良信用信息的，注明即可，投标文件存在弄虚作假或者隐瞒事实的，按招标投标相关法律法规处理。

16、施工单位、设计单位未被列入失信被执行人、无不良行为记录、无行政处罚、无刑事处罚、未被列入严重失信行为名单。是否在“十四、其他”中注明“未被列入失信被执行人、无不良行为记录、无行政处罚、无刑事处罚、未被列入严重失信行为名单。”即可，无需提供网上相关截图等证明材料？

答：如无不良信用信息的，注明即可，投标文件存在弄虚作假或者隐瞒事实的，按招标投标相关法律法规处理。

17、招标文件第一章2.7：“投标人可以就本招标项目上述标段中的 2 个标段投标，但最多允许中标 2（关键岗位人员不得为同一人）个标段（适用于分标段的招标项目）；”，请问关键岗位人员是否包括设计负责人？

答：依据湘建建〔2020〕208号文件，关键岗位人员不包括设计负责人。

18、招标文件436页，“关于施工组织设计暗标篇幅大小，除图纸可采用A3篇幅外，其余内容一律统一为A4篇幅”。请问这个除图纸外的A4篇幅，是否可以采用横版？

答：投标人自行决定。

19、以联合体形式投标的，投标函部分的“（二）投标人证件复印件”如从资料云空间提取信息，只能填写一家投标人的信息，如自行填写，部分空格也无法填写多家单位的信息，请问此模块内容是否在电子标软件版本中空格处填写联合体牵头人的信息，在“附件”处将联合体各成员的资料按要求上传？

答：联合体各成员方的资料放在投标函格式“十四、其他”中即可。

20、以联合体形式投标的，廉政建设和作风建设承诺书、渣土处置、使用建筑垃圾再生产品等资料是否只需由联合体牵头人提供即可？

答：联合体牵头人提供即可。

21、请问装配式具有建筑工程主要部品部件生产企业或装配式建筑产业基地资格（以省级及以上建设行政主管部门或省级及以上建筑行业相关协会或省级及以上住宅产业化办公室发布的批复文件或授牌为准）的证明资料是否放在投标函部分的“十四、其他”处？

答：放在投标函部分的“十四、其他”处。

22、2024年第三季度施工信用评价V3.0目前还是公示阶段，显示公示不运用于招投标，请问如果在开标前仍未公布，评标时是否按照2024年第二季度施工信用评价V3.0结果评分？

答：是。

23、招标文件3.2.4“最高投标限价和其计算方法及编制依据”中描述工程总承包其他费（含设计费部分、施工图审查、BIM技术服务费等）上限金额为16827218.29元，但土建、安装招标清单“A.17工程总承包其他费项目清单及计价表”中，需要分开填写“设计费部分、施工图审查、BIM技术服务费、工程总承包管理费”的费用，请提供这四项目的上限金额？

答：不提供。

24、工期要求在招标文件中“招标公告”、“投标人须知前附表”、“合同协议书”中三处均不一致，请问以哪个为准？

答：工期要求

555天，2026年6月30日前完成竣工验收。计划开始工作日期：2024年12月23日，计划开始现场施工日期：2025年2月26日。合同中“为开工之日起至工程全部竣工验收合格之日止的总工期”修改为“为开始工作日至工程全部竣工验收合格之日止的总工期”。

25、挂网图纸“湖南大学科创港校区图纸-（一标段）3”中“科创港RFJC-人防A区地下室总平面20240920_t3”建筑物外边线在用地红线之外，如下图：请重新明确用地红线。

答：该红色线是规划依据图中测定边界线，不是用地红线范围，红线详总图。

26、本标段财政资金是否已经到位？

答：资金已落实。

27、本次投标为暗标。请问能否编制页眉页脚？字体页边距等是否有具体格式要求？

答：应按照第七章投标文件格式第三节“技术方案格式（暗标）的编制要求”进行编制。无其它具体格式要求。

28、本次投标为暗标。请问表格能否填充颜色？

答：应按照第七章投标文件格式第三节“技术方案格式（暗标）的编制要求”进行编制。无其它具体格式要求。

29、因一标段地块周边无市政道路连通，施工阶段交通组织较为困难，能否将横四路（纵一至纵二段）及纵二路（横三至横四段）纳入此次一标段招标范围。



答：不纳入此次一标段招标范围。

30、是否能够提供CAD版本地勘报告？

答：不提供。

31、资格审查、信用等资料中的投标人业绩情况汇总表，投标人奖项情况汇总表是否只要填写表格即可？

答：汇总表只要填写表格即可。

32、投标保证金的形式如果选择保证保险，是否只需要在投标文件中附上保证保险购买成功的截图？

答：附保证保险购买成功的截图即可。

33、项目的投标文件采用智慧投标文件制作工具（长沙工程版）软件，电子投标文件的“资格审查等资料模块中的投标人证件复印件”是软件自带的固定格式，以联合体形式投标的，关于本项目需提供的设计单位资料和“具备装配式建筑产业基地资格(以省级及以上建设行政主管部门或省级及以上建筑行业相关协会或省级及以上住宅产业化办公室发布的批复文件或授牌为准，如划分了基地类型的，类型为PC综合类或PC生产类)”等证明资料是否可以放在“其他”模块中？

答：放在投标函格式“十四、其他”中即可。

34、如联合体形式投标，装配式资质证明文件没有有效期，如要求放在“投标人证件模块”，请问证书有效期时间如何填写？

答：放在投标函格式“十四、其他”中即可。

35、项目招标文件中的名称是“湖南大学科创港校区建设项目工程总承包一标段”投标软件中的项目名称是：“湖南大学科创港校区建设项目工程总承包（一标段）”请问以哪个为准？

答：以软件中的项目名称为准。

36、授权委托书中授权委托人签字是否可以打印授权委托书签字后再扫描上传？

答：根据招标文件第二章投标人须知3.7.3“投标文件全部采用电子文档，除投标人须知前附表另有规定外，投标文件所附证书证件均为原件扫描件，并采用单位和个人数字证书，按招标文件要求在相应位置加盖电子印章。由投标人的法定代表人签字或加盖电子印章的，投标文件应附法定代表人身份证明，由委托代理人签字或加盖电子印章的，投标文件应附法定代表人签署的授权委托书。签字或盖章的具体要求见投标人须知前附表。”的要求，项目委托代理人须办理签字CA锁。

37、招标文件第三章评标办法-评标办法前附表-2.2-省外由省级建设行政主管部门或省级建筑业协会、省级勘察设计协会评定的省级优质工程奖、优秀工程设计奖，在当地省级建设行政主管部门公布的评标办法中加分的，分别按省级优质工程奖、省级优秀工程设计奖对应加分；投标人如能提供评奖当年省级优质工程奖项数量控制在100项以内(含)的，则该获奖工程按省级综合工程质量奖加分。如该奖项年度内多批次公布的，奖项数量按上年度各批次累计总数为准。1) 请问按省级综合工程质量奖

加分需提供哪些证明资料？2) 请问除提供有效期内获奖文件外，额外提供前一至两年的获奖文件，连续两至三年每年该奖项数量不超过100项是否可以证明每年该综合工程质量奖项数量控制在100项以内？

答：依据《湖南省房屋建筑和市政基础设施工程总承包招标评标暂行办法》(湘建监督〔2024〕34号)中相关规定：1. 颁奖单位为：省级建设行政主管部门或省级建筑业协会；2. 考核依据：1) 获奖文件；2) 奖项应当在当地省级建设行政主管部门正式文件中公布的评标办法中加分，提供当地省级建设行政主管部门公布的评标办法文件复印件及官网查询截图；3. 投标人如能提供评奖当年省级优质工程奖项数量控制在100项以内(含)的，则该获奖工程按省级综合工程质量奖加分。如该奖项年度内多批次公布的，奖项数量按上年度各批次累计总数为准。

38、招标文件-投标报价内容及格式-(一)投标总价(已标价项目清单)内容中， (14) 清单综合单价分析表(一) (选 用)
 (15) 清单综合单价分析表(二) (选用) 未勾选，因本项目清单多，而且技术和设计标文件内容多、文件大，为避免电子投标文件过大导致投标人上传投标文件后在交易平台解析出错，综合单价分析表在投标报价时是否可以不提供

答：未勾选，可以不提供。

39、招标清单中土建、安装为分开的两个文件，投标人在投标报价时土建、安装的计价文件是否也为分开的两个计价文件，报价时导出PDF后再进行合并汇总。还是两个清单合并在一个计价文件中？如果合并上传，软件导出清单节点编码将与招标清单不符，请明确应当以哪个为准？

答：投标人在投标报价时土建、安装的计价文件为分开的两个计价文件，报价时导出PDF后再进行合并汇总。

40、招标文件附件未见核面单及核面cad、方案文本及批复、方案和初设专家意见、立面控制手册、节能模型、规划许可证，如有请提供。

答：暂不提供。

41、智慧制作软件中，没有盖章按钮的模块是否无需盖章？

答：按投标人须知前附表10.17.10要求。

42、请问本项目委托代理人是否可以：拟任工程总承包项目负责人外我司的其他人员？本项目的拟任工程总承包项目负责人是否可以使用签字扫描件？

答：委托代理人由投标人自行确定。拟任工程总承包项目负责人签章按投标人须知3.7.3款要求。

43、报价提供了hntbj格式是否还需提供pdf导表？

答：请同时提供pdf导表。

44、在前附表10.17.11第9条中：招标文件的第七章投标文件格式第三节技术方案格式（暗标）“编制‘技术方案暗标’评审模块的文件时，需生成连续的页码”按总承包方案、设计优化方案、施工组织设计、建筑信息模型及其他四个评审模块分别独立生成连续的页码，即各个评审模块的页码均从 1 开始。但在第三章评标办法及第七章格式要求中，BIM工作方案是放在施工组织设计模块内。1) 请明确BIM工作方案是单独模块上传还是放在施工组织设计模块内，若单独上传是否放在其他模块内？2) 建筑信息模型部分以什么形式上传？截模型图片并入word中？还是需提供完整的BIM模型文件？完整的BIM模型文件如何上传？3) 如需提供建筑信息模型，请问对建筑信息模型的精度是否有更进一步的要求？需要做到什么程度的建筑信息模型？建筑外立面、幕墙、钢结构连廊等部分是否需要表现？4) 另此处的建筑信息模型是否指BIM工作方案？如是，招标文件第63页（评标办法前附表）中要求BIM工作方案放在施工组织设计模块中上传，与此处要求冲突，以何为准？

合同洽谈签订及后续履约过程中，承包人承诺该类问题的处理按更有利于发包人的原则执行，并且同意最终解释权归发包人所有。

9、招标文件的第七章投标文件格式第三节技术方案格式（暗标）“编制‘技术方案暗标’评审模块的文件时，需生成连续的页码”按总承包方案、设计优化方案、施工组织设计、建筑信息模型及其他四个评审模块分别独立生成连续的页码，即各个评审模块的页码均从 1 开始。

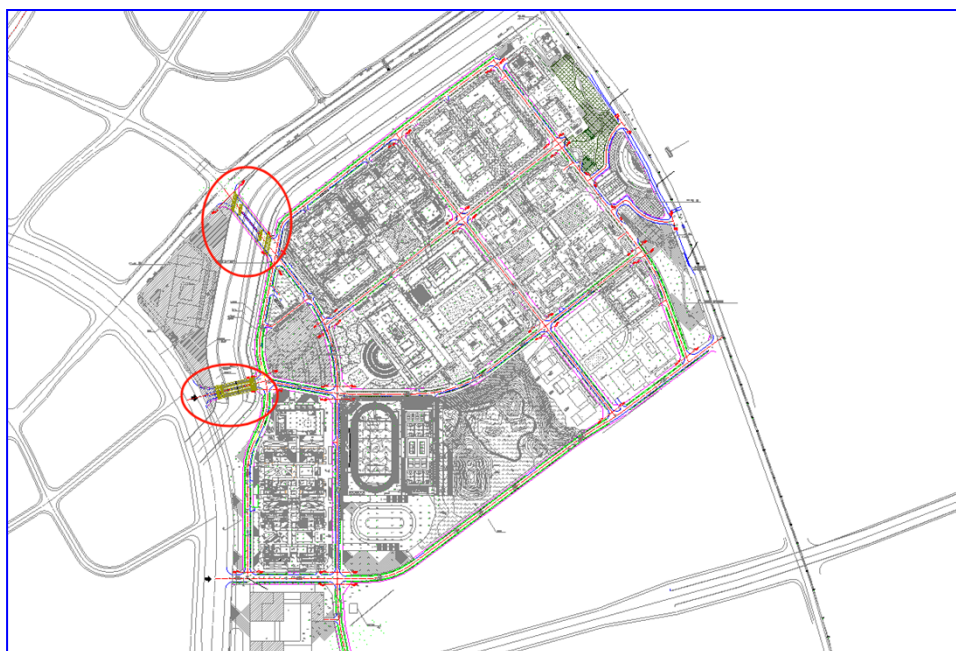
10、在项目实施过程中，承包人应将主要材料和工程设备供货商或品牌（包括但不限于《发包人要求》中的《主要材料参考品牌表》）、规格、型号、参数、数量、有关技术要求、质量验收标准等及时报送监理人及发包人审核确认。

答：BIM工作方案可以单独上传放在其他模块内,如无法单独上传，可以放在施工组织设计里面。格式按照智慧投标电子投标软件制作工具要求。形式及内容可按BIM工作方案评审标准要求提供。

45、技术部分的页码，是每个模块都从“1”开始，还是一整个技术部分需要连续页码？

答：每个模块都从页码1开始编制。

46、横三路、纵三路上跨白泉河连接潭州大道、观音湖路的桥，影响项目交通组织，这两座桥是否在本次招标范围内？如在，请提供相关图纸并明确归属于哪个标段。若不在请明确桥梁通车时间。



答：连接潭州大道、观音湖路的两座桥不在本次招标范围内。

47、招标文件436页描述总承包方案下属有个章节名称描述为“一体化措施”，但评标办法中名称为“一体化管理措施”，前后描述不一致，以何为准？

答：以评标办法中总承包方案评审标准及投标文件格式要求为准。

48、投标人须知前附表3.2.5，投标报价的其他要求“（1）投标报价不得超过投标须知前附表3.2.4条款所列的最高投标限价总价及各分项金额，否则为不合格投标人。”是否为报价需同时满足投标总价不超过1692258234.84元，其中工程费不超过1545738095.5元（含暂估价193073853.85元）、工程总承包其他费（含设计费部分、施工图审查、BIM技术服务费等）不超过16827218.29元？

答：需同时满足。

49、投标人须知前附表10.17.6中，明确交易服务费按照招标人0%，中标人0%收取，是否表示中标人无需缴纳交易服务费？

答：中标人无需缴纳交易服务费。

50、招标工程量清单为CSPK软件编制，报价软件是否指定为CSPK软件？

答：报价软件不作具体要求，但投标人采用的计价软件应当通过了湖南建设工程造价管理总站的测评。

51、投标报价清单项目名称应填写“湖南大学科创港校区建设项目工程总承包一标段”，还是根据清单分别填写“湖南大学科创港校区EPC总承包工程一标段（土建）”与“湖南大学科创港校区EPC总承包工程一标段（安装）”？

答：填写湖南大学科创港校区建设项目工程总承包（一标段）土建/安装

52、本项目能否提供HNZBJ文件？

答：不提供。

53、初步设计文件（一标段）1

文件内学生宿舍西区（第二分册）文件损坏，请重新提供。

答：重新提供，详见附件1。

54、因本项目工程量较大，图纸内容较多，发布招标文件时间至答疑提交时间较短，为更好服务于业主及做出优质的施工方案，能否延长项目提交答疑澄清时间？

答：不延长项目提交答疑澄清时间。

55、投标文件中要求填写“招标项目及标段名称”、“招标项目及标段”处，是否统一填写为“湖南大学科创港校区建设项目工程总承包一标段”？

答：统一填写“湖南大学科创港校区建设项目工程总承包（一标段）/（二标段）”文件本身有工程总承包字眼的填写“湖南大学科创港校区建设项目（一标段）/（二标段）”。

56、本次电子标书制作软件“智慧投标文件制作工具（长沙工程版）”中提供的投标文件格式与招标文件正文中的“第七章投标文件格式”中提供的格式不一致时以哪个为准？

答：以“智慧投标文件制作工具（长沙工程版）”中提供的投标文件格式为准。

57、因招标公告或投标人须知前附表关于质量标准的描述文字较多，若已明确质量标准的合同条款号，在填写投标文件格式三、投标函附录3质量标准的约定内容时，是否可以简写为“满足招标文件规定的标准”？

答：可以。

58、投标人须知1.4.2条要求“联合体各成员法定代表人应当出具授权委托书，授权同一人作为代理人，办理投标事宜，授权书由联合体各成员法定代表人签字并加盖企业法人公章”；请问以联合体形式投标的，是否除“法定代表人身份证明、授权委托书、联合体协议书”双方签章外，其余资料均由联合体牵头人签章即可？

答：按投标人须知前附表第10.17.10款要求及投标文件格式相关说明。

59、招标公告2.10投标人应具有建筑工程主要部品部件生产企业或装配式建筑产业基地资格（以省级及以上建设行政主管部门或省级及以上建筑行业相关协会或省级及以上住宅产业化办公室发布的批复文件或授牌为准）。（1）请问证明建筑工程主要部品部件生产企业或装配式建筑产业基地资格是否仅需提供批复文件或授牌？（2）请问住建部2017年11月9日发布的住房城乡建设部办公厅关于认定第一批装配式建筑示范城市和产业基地的函中公示的装配式建筑产业基地名单中的单位是否满足本招标文件要求的装配式建筑产业基地资格。

答：（1）以省级及以上建设行政主管部门或省级及以上建筑行业相关协会或省级及以上住宅产业化办公室发布的批复文件或授牌为准。（2）满足本

招标文件要求。

60、投标人须知前附表1.4.1-

3.满足施工项目负责人资格要求时，工程总承包项目负责人可兼任本项目“施工项目负责人”，且不得同时在其他工程项目中的关键岗位任职。（以联合体投标的，拟任工程项目经理须为联合体牵头人单位人员）；请问“拟任工程项目经理”是否指的是“工程总承包项目负责人”？

答：拟任工程项目经理”指的是“工程总承包项目负责人”。

61、中国建筑业协会建筑安全与机械分会2023年11月22日发布的《关于公布2023年建设工程项目施工工地安全生产标准化学习交流项目名单的通知》，将于2024年11月23日过期，届时所有施工单位的国家级全国建设工程项目施工工地安全生产标准化学习交流项目将无法得分，该情况弱化了投标人企业资质及履约能力评审。为保障招标人择优选取施工单位，若交标时中国建筑业协会建筑安全与机械分会尚未发布2024年名单，请问该国家级标准化工地是否能够延期计分？

答：按招标文件执行。

62、投标人须知前附表10.2-3-

(2)考核期限：投标截止时间之日前3年，按工程竣工验收文件中建设单位签字之日起计算。类似工程业绩考核依据中竣工验收备案表未体现建设单位签字之日的以竣工验收备案表“竣工验收日期”栏中注明的时间为准。请问独立投标人（设计资质）或联合体中设计单位类似工程业绩完工时间是否也按工程竣工验收文件中建设单位签字之日计算？是否可以按照图审合格之日计算？

答：独立投标人（设计资质）或联合体中设计单位类似工程业绩完工时间按工程竣工验收文件中建设单位签字之日计算。

63、关于投标文件三、投标函附录7分包，请问此处合同条款号是否填写“投标人须知前附表1.10.2”？约定内容处“见分包项目情况表”是否指的是“九、拟分包计划表”？

答：有合同条款号的填写合同条款号，无合同款号的可不填。约定内容处“见分包项目情况表”是指“九、拟分包计划表”。

64、关于投标文件三、投标函附录2工期，请问此处合同条款号填写“招标公告1.3 工期要求”还是“投标人须知前附表1.3.2计划工期”？

答：统一填写“555天。2026年6月30日前完成竣工验收”。

65、专用合同条款8.6.2：因承包人原因使竣工日期延误，每延误 1 日的误期赔偿金额为 40 万元/天，累计最高赔偿金额为：签约合同价款的 2%，不免除承包人继续完成工程及修补缺陷的义务。专用合同条款15.2.3：每逾期一天，发包人有权要求承包人支付违约金人民币20万元/天向发包人支付违约金。

关于投标文件三、投标函附录8逾期竣工违约金、9逾期竣工违约金最高限额，请问两处内容是否按照“第三部分专用合同条件8.6.2”填写，还是按照“第三部分专用合同条件15.2.3”填写？

答：第三部分专用合同条款8.6.2修改为：因承包人原因使竣工日期延误，每延误工期1日的误期赔偿金额为20万元/天，累计最高赔偿金额为：签约合同价款的2%，不免除承包人继续完成工程及修补缺陷的义务。

66、P436，“招标文件正文一、二、技术方案（暗标）制作要求”中，“3.关于施工组织设计暗标篇幅大小，除图纸可采用A3篇幅外，其余内容一律统一为A4篇幅”，请明确平面布置图、施工进度计划网络图及横道图是否可用A3篇幅。

答：可以采用。

67、依据中设协字(2022)47号第一章第二条规定“工程勘察、建筑设计行业和市政公用工程优秀勘察设计奖”（以下简称“行业奖”）是列入《全国评比达标表彰保留项目目录》（以下简称“目录”）的奖项，由中国勘察设计协会（以下简称“中设协”）组织实施，每两年评选一次。”

本项目招标文件规定国家优秀工程设计奖考核期限为2年，但最近一次中国勘察设计协会颁发工程勘察、建筑设计行业和市政公用工程优秀勘察设计奖为2021年，超出招标文件规定时间，建议修改考核期限为3年。

答：按招标文件执行。

68、独立投标人（设计资质）或联合体中设计单位类似工程业绩考核依据可否修改为以投标文件中提供的中标通知书（招标工程提交）、合同和图审合格证以及本项目答疑文件明确可以作为考核依据的资料的复印件为准，并提供“湖南省智慧住建云—湖南省建筑市场监管公共服务平台”或者“全国建筑市场监管公共服务平台”上体现其作为相应设计人或承包人的项目网页截图。

答：按招标文件执行，不作修改。

69、招标文件，第三章评标办法，评分表，第2项设计优化方案，第5条，描述为“设计说明、图纸是否符合招标文件要求”，这里的“设计说明、图纸”是否指投标人提供的施工图？还是指初步设计图纸？

答：“设计说明、图纸”是指投标人提供的设计优化图纸。

70、投标函附录中第4条保修要求是否按招标文件前附表须知1.3.3中施工保修要求：按《建设工程质量管理条例》国务院2000年第279号令规定进行填写？

答：是。

71、投标报价报表格式是否以计价软件中的默认报表格式为准即可？

答：是。

72、本项目对于类似工程业绩要求，请问EPC+O项目是否属于工程总承包中的施工业绩？

答：EPC+O项目满足招标文件中施工单位类似工程业绩定义和考核要求的项目属于工程总承包中的施工业绩。

三、招标清单及造价部分：

1、设计有直饮水系统，无相关工程量清单，是否在设备购置暂估价中？

答：在暂估价中。

2、招标方提供的工程量清单未看见本次施工范围内的高低压设备及燃气工程相关清单项，请复核该部分是否本次招标范围内；

答：均在本次招标范围内，其中高低压设备在二标段高压电源引入工程暂估价中，燃气工程在一标段燃气引入工程（外气）工程暂估价中。

3、投标人须知3.2.5条（1）中要求投标报价不得超3.2.4条的最高投标限价总价及各分项金额；请明确分项级别；该分项是指单栋楼、单专业，还是要到分项清单？

答：满足招标清单提供的所有投标限价。

4、招标文件一标段含1#图书信息服务中心及相应室外工程，招标工程量清单缺失这部分；招标方提供的工程量清单并未包含该部分，请复核。

答：未缺失，详见中心组团室外工程量清单。

5、招标方提供的工程量清单未看见本次施工范围内的精装修的范围，如食堂厨房相关设备采购、宿舍相关设施如饮水器等请复核该部分设备是否本次招标范围内；

答：均在本次招标范围内，详见招标文件及家具、设施专业暂估价。

6、本项目招标清单资料是否公示控制价清单明细？

答：不公示。

7、清单中要求科创港校区红线范围内转运运距及次数综合考虑。科创港校区红线范围分为一、二期、远期，本次招标范围为一期一标段，应调整为标段范围内转运运距及次数综合考虑。

答：不调整，按招标工程量清单。

8、清单中要求压缩工期增加费由投标人在投标时综合考虑，按2020定额计价规范，压缩超20%，承包方报赶工方案，报发包人审批，费用按实签证。

答：投标人在投标单价中综合考虑，后期不予调整。

9、配电室高低压配电柜、变压器及高压电缆无相应清单，高压电源引入工程按暂估价计入，配电室高低压配电柜、变压器及高压电缆是否包含在高压电源引入工程暂估价范围内？

答：包含在高压电源引入工程暂估价范围内。

10、人防给水系统中水箱、水泵等，人防柴油发电系统中发电机、油箱、油泵、排烟管等，人防空气质量检测仪为临战时安装，无相应清单，系统缺项，是否列入暂列金？

答：为临战时安装，暂不考虑。

11、12#变电所至19#、20#栋单体及14#变电所至15#、18#单体的供电电缆清单缺失，请问是否含在外线电源暂估价内？

12-1AN4		12-1AN5		12-1AN6									
GCK		GCK		BlotSet									
800*1000*2200		800*1000*2200		800*1000*2200									
1800		1800		200	200	400	200	200	400	200	400	200	400
-		-		12-1AN6-1	12-1AN6-2	12-1AN6-3	12-1AN6-4	12-1AN6-5	12-1AN6-6	12-1AN6-7	12-1AN6-8		
12 TI-19-1GLX3		12 TI-19-1GLX4		12 TI-19-1ALGz	12 TI-19-1ATRD	12 TI-19-1WDATD	12 TI-20-1ALGz	12 TI-20-1ATRD	12 TI-20-1WDATD	12 TI-20-1ATSF			
ACB/Mic5E COM/3P Icu=65kA;Ics=Icu;In=630A; Irl=1.0xIn I1=30s;I2=5xIn I2=0.4s;I3=off Irl=1.0xIn I1=30s;I2=5xIn I2=0.4s;I3=off		ACB/Mic5E COM/3P Icu=65kA;Ics=Icu;In=630A; Irl=1.0xIn I1=30s;I2=5xIn I2=0.4s;I3=off		MCCB-250/3300 -100A+OF SDE +PTog	MCCB-160/3300 -100A+OF SDE +PTog	MCCB-400/3300 -15A+OF SDE +PTog	MCCB-250/3300 -200A+OF SDE +PTog	MCCB-100/3300 -100A+OF SDE +PTog	MCCB-400/3300 -350A+OF SDE +PTog	MCCB-100/3300 -63A+OF SDE +PTog	MCCB-400/3300 -400A+OF SDE +PTog		
650/5		650/5		200/5	100/5	400/5	200/5	100/5	400/5	200/5	100/5	75/5	400/5
437.5		500		90.0	45.0	140.0	120.0	60.0	140.0	20.0			
0.7		0.63		0.70	0.80	0.72	0.70	0.80	0.75	1.00			
0.85		0.85		0.85	0.85	0.55	0.85	0.85	0.55	0.85			
547.4		563.1		112.6	64.4	278.5	150.2	85.8	290.1	75.8			
YJV-0.6/1KV		YJV-0.6/1KV		YJV-0.6/1KV	YJV-0.6/1KV	YJV-0.6/1KV	YJV-0.6/1KV	YJV-0.6/1KV	YJV-0.6/1KV	YJV-0.6/1KV			
2*[4*240+1*120]		2*[4*240+1*120]		4*50+1*25	4*35+1*16	4*185+1*95	4*75+1*50	4*35+1*16	4*240+1*120	5*16			
19#宿舍用电 19-1GLX3		19#宿舍用电 19-1GLX4		19#宿舍用电 19-1ALGz	19#宿舍用电 19-1ATRD	19#宿舍用电 19-1WDATD	20#宿舍用电 20-1ALGz	20#宿舍用电 20-1ATRD	20#宿舍用电 20-1WDATD	20#宿舍用电 20-1ATSF	6项		

答：未缺失，低压电缆已计入工程量清单。

12、照明智能系统相关内容清单缺失，请问是否包含在智能化暂估价内？

光纤(2芯)	国标	OF 500 单模光纤	米	600
0-10V信号线	国标	ZR-RVV-2*1	米	600
485信号线	国标	ZR-RVSP2*0.75	米	400
穿线管	国标	PVC20	米	1000
modbus网关	国标	串口转以太网	个	1
多主机共享器	国标	3主1从	个	1
开关电源	国标	12v,30w	个	7
云控制软件	国标	根据客户需求定制	套	1
调光模块箱	国标	根据客户需求定制	套	6
主控箱	国标	根据客户需求定制	套	1

答：是。

13、厨房设备和装修是否含在厨房排烟暂估价中？

答：厨房设备已计入相应暂估价；装修已计入对应工程量清单。

14、工程量清单编制说明，其他说明中第5条

“5、相同清单项目综合单价报价应保持一致，如不一致，取最低报价执行。”
本项目为学校综合类项目，建筑业态众多，各个组团之间的建筑高度、层高、使用功能均存在差异，是否可以主要要求各组团内相同清单综合单价报价保持一致。

答：相同清单项目综合单价报价应保持一致，如不一致，取最低报价执行。

15、工程量清单编制说明，编制依据第9条“《长沙建设造价》（2024年08月）发布的信息价及材料与设备市场询价”，专用合同条件13.8.3“本项目以投标当月当期《长沙建设造价》中的市场综合价为基期单价”，二者矛盾，因项目招标价采用2024年8月《长沙建设造价》编制，建议基准价采用2024年8月《长沙建设造价》中市场综合价。

答：本项目以投标当月当期《长沙建设造价》中的市场综合价为基期单价。

16、招标文件附件图纸中的地基处理是否在本次招标范围内？

答：在本次招标范围内，详见招标清单。

17. 招标文件中P204页，1) 工程质量检测机构根据发包人委托合同收取的工程质量检测费用，仅限于桩基及地基检测、室内环境检测、人防工程检测、通讯入户检测、基坑监测；

问：暂估价及暂列金额中，涉及材料检测费，是否包含在暂估价中？请明确

答：暂估价及暂列金额中，涉及材料检测费，按招标文件合同专用条件“6.4.4 款工程质量试验与检验费用”的约定执行。

18、招标文件中P151页，13.3.3.1 变更估价原则，变更费是否取措施费？

答：按招标文件中专用合同条件13.3.3.1 变更估价原则执行。

19、招标文件中要求投标总价(已标价项目清单)格式参考《关于印发2020〈湖南省建设工程计价办法〉及〈湖南省建设工程消耗量标准〉的通知》（湘建价〔2020〕56号文）、《湖南省建设工程计价依据动态调整汇编（2022年度第一期）》（湘建价〔2022〕146号）。

但本项目为工程总承包项目，且招标清单选用计费模板为湘建建函〔2023〕49号文。本次投标文件“投标总价(已标价项目清单)格式”编制是否计费模板应选用湘建建函〔2023〕49

号文？请明确。如果不是，招标文件所要求参考的两个计费模板将无法导出“投标总价(已标价项目清单)内容”所要求内容，以哪个为准？请明确。

答：清单模板可选用湘建建函〔2023〕49号文。

20、设计图纸“地基处理(分区一)YC-01”中强夯范围包含了南北宿舍区域，但是根据招标文件显示，南北宿舍区域并未在此次招标范围内，请明确此区域强夯是否属于本次招标范围？

答：此次招标范围未包含南北宿舍区域，详见招标清单。

21、机电安装工程量清单描述做法与初步设计图不符时，以何为准？

答：投标报价时按招标工程量清单报价。

22、发包人要求“附件【标段二】附件4：家具参数、指标一览表“其中参考图片链接无法看到图片，请提供完整版文件方便投标文件编制工作？”

答：详见已提交的附件。

23、喷淋头清单选型与设计要求不符：设计要求宿舍、厨房、大厅及报告厅设计喷淋头选型与清单描述不符，需明确。

答：投标报价时按招标清单报价。

24、冷凝水管道清单与设计要求不符：设计要求冷凝水管道采用HDPE管，清单描述为UPVC塑料管，需明确。

答：投标报价时按招标清单报价。

25、本工程为绿建一星，应有太阳能光伏内容，请问光伏是否在本次招标范围内？

答：在本次招标范围内。

26、招标人提供的工程量清单中，各装饰单位工程节点中的“质量通病工程”分部中清单项“外门窗附框”的工程量清单，没有明确外门窗附框具体材质、规格，请招标人明确。

答：外门窗附框材质、规格综合考虑。

27、一标段安装清单序号5341相对于的项目特征中NG-A-4*85+1*95m²的规格是否有误？

答：投标报价时按招标清单报价。

28、一标段安装清单序号4180相对于的项目特征中NG-A-4*25+2*16m²的规格是否有误？

答：投标报价时按招标清单报价。

29、湖南大学科创港校区主材设备参考品牌中：

第42条各类风阀、风口（空调）：江苏洁源、上虞英达、上海良众、沪航、冠龙，其中上海良众、沪航、冠龙为水阀品牌，实际只有江苏洁源、上虞英达生产风阀、风口（空调），请问是否有误？

第69条风机、通风器、风阀（末端设备）：格力、约克、特灵，以上三家均不生产风机，请问是否约定有误？

答：第42条各类风阀、风口（空调）品牌调整为“江苏洁源、上虞英达或同档次品牌”。

第43条各类阀门（空调）调整为“上海冠龙、良精集团、上海精工、上海良众、沪航或同档次品牌”。

取消第69条风机、通风器、风阀（末端设备）品牌要求。

四、工程管理及现场相关部分

1、P18第1.4的招标范围中，发包人完善相关使用功能和合理装饰装修所指令的

项目亦属本工程承包的范围。可否设定截止日期（如分段图纸审查前提出的算这个范围，分段图审后增加的意见，属发包人要求变化）

答：按招标文件执行。

2、P24第1.33承诺本项目在实施全过程中，按鲁班奖（国家优质工程）的申报标准执行。现在鲁班奖、国优停止申报了，这一要求是否变更、怎样变更。

答：暂不变更。

3、
临建临水接驳点为DN300，前段是否有水务计量水表，是否需要考虑临水接驳办理的相关手续费。

答：接驳点用水开户、水表安装已完成。

4、中标方负责供水，燃气，弱电，引入红线内，是否可以明确对应供水，燃气，弱电永久接驳的具体的位置？

答：招标阶段暂不明确。

5、红线范围内是否存在管线迁移？是否可提前提供现场综合管线（含地上、地下）。

答：管线迁移已完成。

6、变配电工程中，正式通电到工程移交前，该时间段电费和供电可靠性费用是否由发包人承担，是否可以明确中标人向发包人移交电费缴费账户的前提条件。

答：由承包方承担费用。

7、临时用水：经现场踏勘现场共有1个DN300市政供水管可供临时接水接驳口。此处接驳口位于二标段潇湘南路科创港项目大门口位置（红线范围内），因场区面积较大且高低起伏，不利于管道布设及供水，一标段潭州大道侧能否提供一处临时接水接驳口？

答：潭州大道侧无接驳口。

8、施工排水：一标段场地内及周边市政路未发现排污水接驳口，业主能否提供接驳口？

答：排污水接驳口位于潇湘大道一侧。

9、本工程安全目标是否为发包人要求中安全目标：“杜绝一般事故等级及以上的伤亡事故且工伤责任事故死亡人数为零”。若不是，请明确。

答：按发包人要求4.4款安全目标，且满足国家、地方相关法律法规及规范、标准、规程要求。

10、招标文件中无环境目标，请明确。

答：满足国家、地方相关法律法规及规范、标准、规程要求。

11、土方平整及开挖是否在本次招标范围内，如不在，请提供土方平整及开挖后的移交标高？

答：土方平整及开挖不在本次招标范围内。前期土石方平整工程完成后集中移交标高。

12、请明确本工程施工临时用电的接驳位置及容量大小。

答：详见招标文件第五章发包人要求“（四）发包人提供的现场条件”。

13、现场是否有指定位置布置办公生活区？

答：不指定。临建布置方案由施工单位自行编制，由业主单位审批同意后实施。

14、项目二期的学生活动中心和学生宿舍南北组团位置可否设置办公生活区？



答：临建布置方案由施工单位自行编制，由业主单位审批同意后实施。

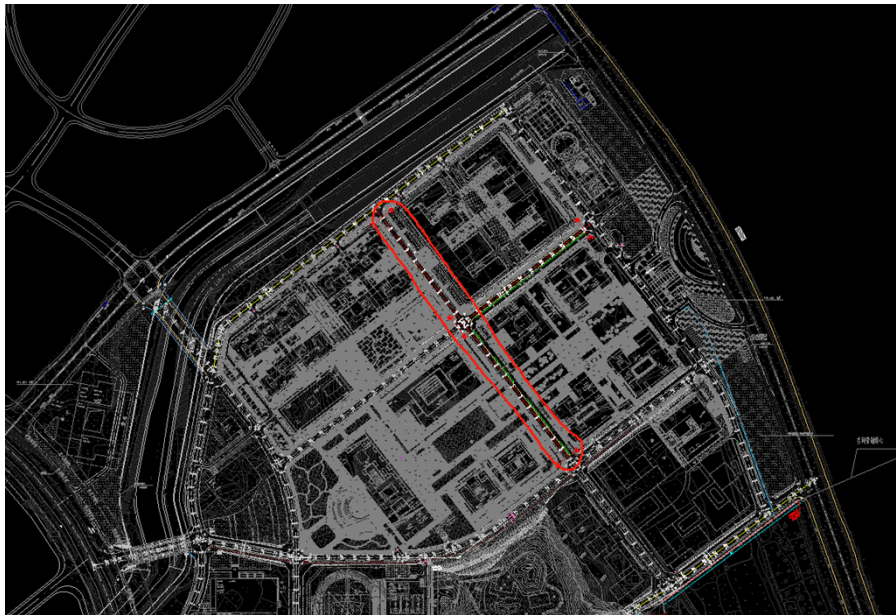
15、发包人和监理单位对于临建房间的数量及标准是否有要求？能否明确现场临建布置位置？

答：临建布置方案由施工单位自行编制，由业主单位审批同意后实施。

16、项目南侧的白云城际主干道何时通车？

答：请关注政府发布的相关信息。

17、一标段、二标段被纵二路隔开，但一标段、二标段之间的纵二路作为材料运输交通要道，对一标段、二标段的施工组织影响都很大，纵二路是否可以作为两个标段共用的通道？

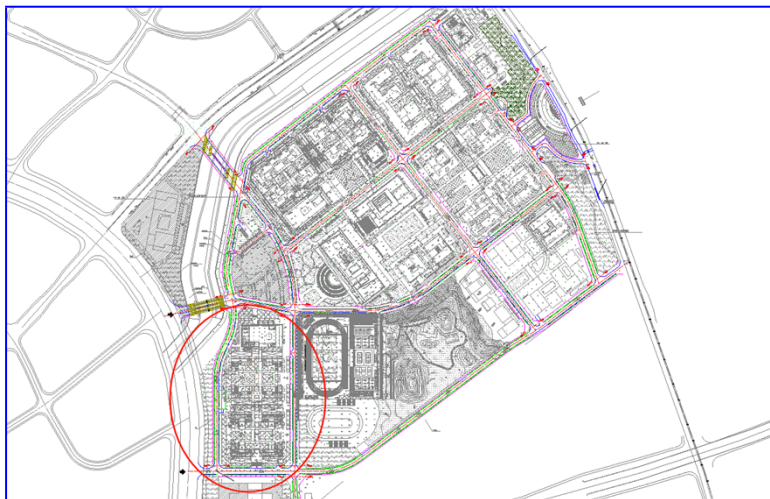


答：招标阶段暂不明确，施工单位应按照招标文件要求合理安排施工时序，自行编制施工组织方案，在方案通过业主单位审批后方可实施。

18、根据现场踏勘，目前西侧潭州大道暂无进入一标段施工场地的通道，一标段施工需从东侧潇湘大道进入且穿过二标段区域到达一标段现场，是否可行？

答：招标阶段暂不明确，施工单位应按照招标文件要求合理安排施工时序，自行编制施工组织方案，在方案通过业主单位审批后方可实施。

19、根据现场踏勘，目前西侧潭州大道暂无直接进入一标段施工场地的通道，可否占用项目二期学生宿舍南北组团位置，修建一条连接现场至潭州大道的临时便道做施工用？



答：施工单位应按照招标文件要求合理安排施工时序，自行编制施工组织方案，在方案通过业主单位审批后方可实施。

20、招标文件中未提供垃圾处理站点选址，发包人需提供垃圾处理站及地址？

答：中标人自行确定。

21、施工场地踏勘过程中，发现场地西北角尚有民房尚未拆除，请明确民房是否在本次招标范围内，是否需要我方进行拆除？

答：招标范围按照招标文件执行，详见工程量清单及图纸。

22、招标文件第277页中明确“发包人应按专用合同条件约定向承包人移交施工现场，给承包人进入和占用施工现场各部分的权利，并明确与承包人的交接界面，上述进入和占用权可不为承包人独享。”能否明确与前期场地平整的移交界面及移交标准，比如：现场的标高、场地的状况等等？

答：前期土石方平整工程完成后集中移交。

23、设计说明第273页中写明“施工区域四周采用装配式围栏进行区域隔离，包括已有围墙位置及标段之间的隔离，围挡做法参照：长沙市施工围挡标准图集（2021版）（注：如有新规定则按新规定执行）。”根据现场踏勘后，现场北侧及西侧局部采用了透明钢丝网围挡，需进行更换，请明确更换的围挡是否与东侧、南侧围挡一样采用砖砌式围墙，还是跟一二标段分隔一样采用装配式围挡？

答：围挡建设按政府相关规定及甲方要求执行。

24、根据现场踏勘，现场北侧靠近白泉河堤坝有一处洗车槽，我方进场后是否可以继续使用。

答：招标阶段暂不明确。

25、设计图纸第285页中写明“（4）特别要求：除应严格满足国家《建筑与市政工程施工质量控制通用规范》（GB55032-2022）、设计文件和施工合同要求外，还应满足湖南大学内部管理规定，包括但不限于：湖南大学科创港校区项目设计任务书。”能否提供除设计任务书之外的湖南大学相关内部管理规定？

答：招标阶段暂不提供。

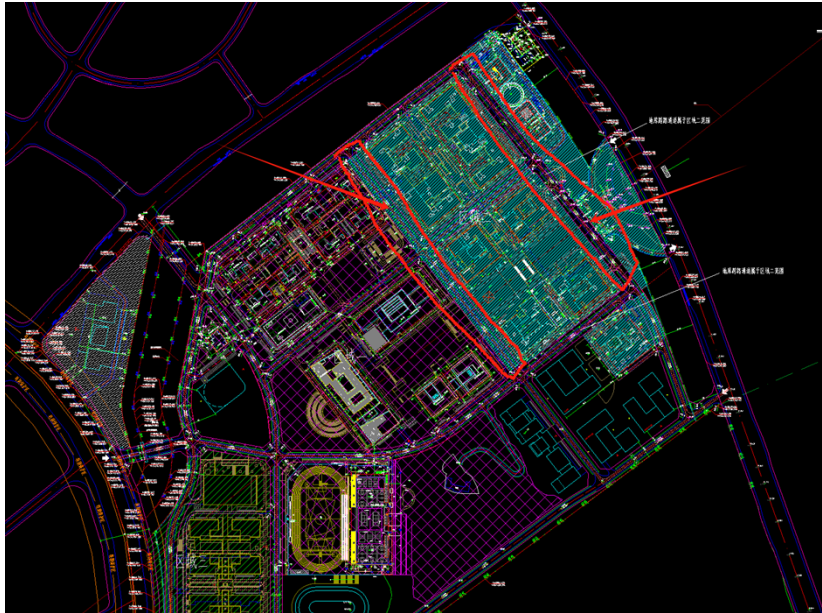
26、招标文件第277页中写明“施工用电：场区范围内共有5个临时箱变（1250KVA*5）可供临时接电接驳口。具体位置分别是白泉河侧两个，潇湘南路侧、潭州大道侧、南侧（2栋公共管理与教育发展研究中心旁）各一个。承包人自行负责低压电源的接驳及临时线路，电费承包人承担。”但是在设计图纸和附件中并未发现临时箱变的具体位置示意，现场踏勘也并未发现箱变的位置，请补充提供临时箱变的位置？

答：待场地临时用电施工完成后明确。

27、根据湖大科创港总图（标段范围），请问二标段范围是否为区域二范围？区域二周边部分道路属于区域一，为方便施工，请问此部分道路区域是否可以在室外道路实施前作为区域二临时道路及施工场地，室外道路实施阶段再将场地移交区域一实施单位，具体进场后再次协商？

答：二标段范围为区域二范围。施工单位应按照招标文件要求合理安排施工时序，自行编制施工组织方案，在方案通过业主单位审批后方可实施。

28、标段一东侧所需施工的道路将标段二的施工范围包裹，是否可以待标段二的施工内容完成后，再进场对该段道路进行施工？同时，标段二范围内西侧南北向道路紧邻标段一，会对标段一的施工造成不便，该道路在标段一施工阶段是否可供标段一使用，待标段一施工完毕后，移交标段二进行施工？



答：施工单位应按照招标文件要求合理安排施工时序，自行编制施工组织方案，在方案通过业主单位审批后方可实施。

29、P120，“6.2.1发包人提供的材料和工程设备-发包人自行供应材料、工程设备的，应在订立合同时专用合同条件的附件《发包人供应材料设备一览表》（如有），请确定是否无发包人供应材料、设备？”

答：暂无。

30、P288，“招标文件正文-

(12) 进度计划的支撑报告应包含：同时，明确进度计划的编制工具，如Project或P6，甚至与BIM结合的进度管理软件。”请明确能否采用“斑马进度计划”软件编制施工进度计划网络图及横道图。

答：投标人自行决定。

31、请明确场外渣土弃置点。

答：暂不提供。

32、请招标人明确一标段与二标段如何分配使用5个箱变。

答：待场地临时用电施工完成后确定。

33、招标文件中描述现场条件“施工用水：场区范围内共有1个DN300市政供水管可供临时接水接驳口。具体位置在潇湘南路科创港项目大门口位置(红线范

围内)。”经我司现场踏勘确认与描述情况一致,请招标人明确一标段与二标段是否共用此一处临时用水接驳口。

答:一标段与二标段可以共用该接驳口。

34、招标人要求本工程的智慧校园、智慧消防、设备管理、能耗管理、门禁、智能门锁、考勤、会议签到、考试管理、校区巡更、餐饮消费、水电缴费等一卡通功能与老校区信息化平台接入,招标人能否提供老校区信息化平台相关信息用于智能化各子系统设计,如老校区已建成的信息化平台设计、运维服务商信息、操作系统类型、数据库类型、数据接口协议类型、数据加密协议类型、网络数据安全性及稳定性或其他技术要求等。

答:招标阶段暂不明确。

35、招标文件及初设文件未见东北角排渍泵站相关内容信息,请招标人明确此泵站可正常投入使用时间节点。

答:招标阶段暂不明确。

36、招标文件中未提供弃土场选址,发包人需提供弃土场及弃土场地址。

答:暂不提供。

37、招标文件中7.8.3中规定:承包人应及时或定期将施工现场残留、废弃的垃圾分类后运到发包人或当地有关行政部门指定的地点。请问指定地点是否已明确?

答:暂未明确。

38、招标文件第三部分专用合同条件4.1

承包人的一般义务(36)“承包人应充分考虑施工需要,指派现场设计代表,负责向发包人及相关单位进行设计交底、回答并处理施工现场有关设计问题、参加竣工验收等相关服务工作。”5.1.5.3

工程设计义务(3)“根据工程进展提供配合施工设计服务。承包人应根据工程需要按照发包人要求每专业派遣1名具有相应的经验和能力的设计代表常驻施工现场,做好施工现场服务,并负责解决施工过程中出现的设计问题。”,请确认为每专业均派遣1名设计代表常驻现场还是仅需指派1名现场设计代表?

答:应根据工程需要按照发包人要求每专业派遣1名设计代表常驻现场。

39、一标段与东侧潇湘南路之间被标段二施工内容阻隔,无法在潇湘南路上设置施工出入口,因此考虑在西侧潭州大道上布设施工出入口,但西侧潭州大道预布设出入口位置属于区域三施工范围,请问是否能够在区域三与潭州大道交界范围内布设施工出入口,以及在区域三布置临时施工道路?如不可以,是否可以将二标段潇湘南路出入口与一标段共用?

答:施工单位应按照招标文件要求合理安排施工时序,自行编制施工组织方案,在方案通过业主单位审批后方可实施。

40、工程概况中,第二十章第五小节中,总体处理方案部分,清表设计内容指出“杂树、灌木、淤泥”应运往指定地点,指定地点是否应明确。

答：暂不明确。

41、桩基阶段，现场机械设备无法展开，且钢筋加工场及堆场受限，红线外的地方可否作为材料及土方堆场或加工厂？

答：施工单位自行拟制场地布置方案，经发包人审批同意后实施。

五、合同主要条款部分

1、提前竣工按10万元/天进行奖励、无安全事故无负面舆情奖励200万元等奖励，是否受合同价限额结算控制？

答：不占用正常合同额，在概算结余的情况下，根据实际情况奖励。

2、P88第6点工程承包范围：发包人有权根据项目实际情况调整承发包范围，承包人应无条件接受。是否可改为双方同意的情况下，发包人可以根据项目实际情况调整承发包范围。

答：按招标文件执行。

3、P180第1.13责任限制未约定上限；是否可以约定承包人对发包人赔偿责任的上限值，如约定为签约合同价的5%。

答：按招标文件执行。

4、P191（45）任何情况下(包括甲方资金到位情况，天气情况，造价争议，设计优化，材料设备选型定样商议等)，承包人都必须确保项目安全、质量和在预定工期内完成。

若非承包人原因造成延期，而承包人通过努力赶工抢回的工期，可否计算赶工费？

答：本项目合同价款已包含赶工费，不再单独计算赶工费。

5、P191（46）合同价款中含向当地劳保统筹管理机构缴纳的建安安装业劳保统筹费，如当地政府有明确规定需发包人直接缴纳的，发包人可代扣代缴该笔费用。劳保费用已计入造价人工费，是否调整该表述？

答：按招标文件执行。

6、P191第4.2.3担保期限为现金转移给发包人占有之日或保函开具之日起至项目竣工验收合格后第180日；是否可以改为担保期限为现金转移给发包人占有之日或保函开具之日起至项目竣工验收合格日。

答：按招标文件执行。

7、第5.2.1A款，是否可考虑第一批图纸出竖向标高（规划总图）、管网路网施工图、亮化绿化施工图，既可节约造价，又能节约工期。

答：承包单位应按照招标文件要求合理安排工作。

8、P214第10.1.2未约定发包人不按照合同约定组织竣工验收、颁发工程接受证书的违约金的计算方式；

答：按招标文件执行。

9、P215第10.3.3未约定发包人逾期接收工程的违约责任；能否约定为按通用合同条款执行。

答：按招标文件执行。

10、P217第13.1.5因发包人及不可抗力原因产生的设计变更方可计入结算；是否受合同价即中标价（封顶价）限制。

答：受合同价即中标价（封顶价）限制。

11、P229-

P230第14.5.1承包人提交竣工结算申请的时间：承包人应在本合同工程竣工验收通过后60天内，向发包人提交竣工结算报告及全部完整的结算资料，办理竣工结算。14.5.2发包人完成竣工付款的期限：承包人在竣工验收合格后90天内向发包人提供竣工图及结算工程量清单及相关资料，竣工资料不合格，不予办理结算。两者时间上不一致。

答：调整为“承包人应在本合同工程竣工验收通过后90天内，向发包人提交竣工结算报告及全部完整的结算资料，办理竣工结算。”

12、14.5.2发包人完成竣工付款的期限：承包人在竣工验收合格后90天内向发包人提供竣工图及结算工程量清单及相关资料，竣工资料不合格，不予办理结算。两者时间上不一致。

答：按招标文件执行。修改14.5.1承包人提交竣工结算申请的时间。

13、P233第15.1.1未约定发包人违约的其他情形；能否按通用条款执行。

答：按招标文件执行。

14、P233第15.1.3（1）（2）（3）（4）“相应顺延竣工日期，但发包方无须承担违约责任”能否改为“顺延工期并承担增加的费用”。

答：按招标文件执行。

15、P238第（7）①发包人有权要求承包人按设计费的10%向发包人支付违约金，②直接经济损失的20%向发包人支付赔偿金、P239承包人逾期交付工程设计文件的违约金的上限：不超过设计合同价的20%；能否约定调低。

答：按招标文件执行。

16、P240第16.1.1关于承包人违约解除合同的特别约定：合同解除后，仅按本合同约定流程对承包人已经完工的合格工程造价的60%进行结算，未完工或不合格工程一律不予结算。按60%结算显失公平，能否在承包人承担相应违约责任的前提下，按已经完工的合格工程造价进行结算。

答：按招标文件执行。

17、招标文件“第二章

投标人须知，条款号10.17.11，7、本项目所有因施工图设计错漏不全、设计未充分考虑现场情况、与有关现行规范要求不符、设计深度不够等造成的变更，及所有施工图预算与设计不符、预算错漏、特征描述不全、未充分考虑施工所需的各种措施费用等，其所有责任均由承包人承担。”

本项目所有因施工图设计错漏不全、设计未充分考虑现场情况、与有关现行规范要求不符、设计深度不够等造成的变更，及所有施工图预算与设计不符、特征描述不全等，能否按设计变更内容处理？

答：按招标文件执行。

18、合同专用条款，合同价格与支付，合同综合单价无适用施工图预算的，施工图预算综合单价应重新组价，重新组价的原则为：计价方式按湘建价（2020）56号关于印发2020《湖南省建设工程计价办法》及《湖南省建设工程消耗量标准》的通知、湘建价（2022）146号《湖南省建设工程计价依据动态调整汇编（2022年度第一期）》及2020《湖南省建设工程计价办法》有关的补充解释文件计量计价并进行优惠（优惠率按工程费投标优惠率计取（承包人投标报价相对于招标控制价的优惠率少于5%，按5%执行进行确定，计算投标优惠率时扣除暂列金额和专业工程暂估价部分）

承包人投标报价相对于招标控制价的优惠率少于5%，能否按投标报价/招标控制价=投标优惠率计取。

答：按招标文件执行。

19、合同专用条款“13.8

市场价格波动引起的调整，材料价差进一步约定如下：（a）上述价差结算价格中除已经计取的税金以外，不再计取任何其他费用。”

价差结算价格是否以2020《湖南省建设工程计价办法》等相关文件计取费。

答：按招标文件合同专用条款13.8款约定执行。

20、合同专用条款，14.4.3.2工程进度款，（二）工程形象进度付款节点：完成本标段所有单体建筑基础工程施工、完成本标段所有单体建筑正负零施工、完成本标段所有单体建筑物主体结构工程施工、完成本标段所有单体建筑物建筑工程（含幕墙工程、外墙装饰工程）施工、完成本标段所有单体建筑物装饰工程施工、完成本标段所有单体建筑物安装工程、完成本标段室外道路工程施工、完成本标段室外安装工程施工、完成本标段室外景观、绿化工程施工因单体建筑多，工程形象进度付款节点，能否修改为按月完成产值80%支付进度款。

答：按招标文件执行。

21、招标文件鲁班奖创奖奖励500万元是否占用合同上限额度？最终结算额=合同结算额+奖励

答：不占用正常合同额，在概算结余的情况下，根据实际情况奖励。

22、钢材类市场波动较大的材料，是否可以进行材料调差？

答：按招标文件合同专用条款13.8款执行。

23、本项目招标文件及附件未看到《工程资金监管协议》附件12资料，请明确？

答：招标阶段暂不提供。

24、本项目招标文件合同专用条款14.5.2竣工结算审核“发包人审批竣工付款申请单的期限：天

”，未明确结算审批期限，请问招标人是否可以明确？

答：招标阶段暂不明确。

25、项目招标文件合同专用条款13.8.3关于采用其他方式调整合同价款的约定“本合同人工费、机械费不调整”；项目履约期间人工费和机械费如遇政策性文件等原因是否可以调整？

答：按招标文件执行。

26、“本项目专用合同条款14.4.3.2（二）工程形象进度付款节点中，“（1）至（6）完成本标段所有单体建筑”可否调整为“完成本标段每栋单体建筑”。即

（1）完成本标段每栋单体建筑基础工程施工并通过验收，凭请款单、增值税发票、进度证明文件及照片支付进度款，支付额度为经审定后该节点工程费的80%；

（2）完成本标段每栋单体建筑正负零施工并通过验收，凭请款单、增值税发票、进度证明文件及照片支付进度款，支付额度为经审定后该节点工程费的80%；（3）完成本标段每栋单体建筑物主体结构工程施工并通过验收，凭请款单、增值税发票、进度证明文件及照片支付进度款，支付额度为经审定后该节点工程费的80%（从此节点开始扣回预付款）；

（4）完成本标段每栋单体建筑物建筑工程（含幕墙工程、外墙装饰工程）施工并通过验收，凭请款单、增值税发票、进度证明文件及照片支付进度款，支付额度为经审定后该节点工程费的80%；

（5）完成本标段每栋单体建筑物装饰工程施工并通过验收，凭请款单、增值税发票、进度证明文件及照片支付进度款，支付额度为经审定后该节点工程费的80%；

（6）完成本标段每栋单体建筑物安装工程（不含室外安装工程）施工并通过验收，凭请款单、增值税发票、进度证明文件及照片支付进度款，支付额度为经审定后该节点工程费的80%；

答：按招标文件执行。

27、专用条款—

13.8.3：本合同人工费、机械费不调整。人工费能否修改为根据政策文件调整？

答：不调整。按招标文件执行。

28、专用条款—

2.7：项目全程无安全事故，无负面舆情，以标段为单位一次性奖励200万元，结算时，需提供哪些资料？

答：招标阶段暂不明确。

29、专用条款--

2.10.1: 临时用房合同要求承包人需提供发包方、监理方、造价等单位临时用房。但未明确具体数量和费用问题。

答：承包人搭设的临时设施应无偿提供给发包人以及相关配合单位使用。具体数量根据现场实际使用情况报发包人确认。

30、专用条款--

1.1.3.11: 临时设施用地是否可以选择在红线范围内空地？

答：临建布置位置由投标人根据现场条件自行确定，经业主单位审批同意后实施。

31、合同中前文是工程师，后文是监理人，前后不一致。

答：专用合同条件1.1.2.6 已进行明确。

32、招标文件--建设工程施工合同--通用条款--

13.2.3: 合理化建议是否可以参照湖南省住建厅下发的湖南省工程总承包计价办法按承包单位占比40%进行利润分成？

答：按招标文件专用合同条件13.2.3款执行。

33、根据招标文件--建设工程施工合同--专用条款--

14.4.3.2: 工程进度款支付过程中的“通过验收”仅作为支付进度款的依据，不作为竣工验收合格及启动质保的依据。质保金起始日是否为竣工验收合格之日？

答：质保金起始日为竣工验收合格之日。

34、专用合同条件中14.2.1(2) 预付款支付额度具体金额为空，请问投标函附录中的10预付款额度是否可以填写“按招标文件及合同条款约定执行”？

答：可以填写“按招标文件及合同条款约定执行”。

35、请问投标函附录中的“8逾期竣工违约金”和“9逾期竣工违约金最高限额”，是否可以填写“按招标文件及合同条款约定执行”

答：可以填写“按招标文件及合同条款约定执行”。

36、招标文件中，第一，P192页，关于履约保证金的退还，“（1）以履约保证金方式提供履约担保的，工程竣工验收合格、农民工工资按时足额支付后返还 70%，工程竣工结算完成后返还 30%（无利息）。

（2）以银行保函方式提供履约担保的，工程竣工验收合格、民工工资按时足额支付后将履约保函减额70%（即余30%），工程竣工结算完成后保函失效。”第二，P232页，关于质量保证金的规定：“14.6.1 承包人提供质量保证金的方式
质量保证金采用以下第（2）种方式：（1）工程质量保证担保，保证金额为：/；（2）3%的工程结算价款”

问：根据《建设工程质量保证金管理办法》
第六条在工程项目竣工前，已经缴纳履约保证金的，发包人不得同时预留工程

质量保证金，履约保证金的退还，不应在竣工结算时点退还，而应该在竣工验收合格时点退还。能否明确招标文件中有关规定的法律依据？

答：专用合同条件4.2.4退还方式修改为：（1）以履约保证金方式提供履约担保的，农民工工资按时足额支付、工程竣工验收合格或交付使用后，经发包人同意20天内全额返还（无利息）。

（2）以银行保函方式提供履约担保的，民工工资按时足额支付、工程竣工验收合格或交付使用后，经发包人同意20天内退还履约保函。

专用合同条件4.2.3修改为：履约保函担保期限为保函开具之日起至项目竣工验收合格之日或交付使用之日。到担保期限且经发包人同意后20天内退还履约保函。合同中有关履约保函期限的条款按此要求执行。

37、专用条款--

14.4.3.2：合同按节点付款，清单将本标段分成了三个组团，在工期紧的情况下，能否调整成按组团节点付款？

答：按招标文件执行。

38、专用条款--

14.1.3：进度款的实际付款累计总额不大于该项合同付款基数的80%。付款基数=签约合同价中的建筑安装工程费-暂列金额-专业工程暂估价。专业暂估部分实际会发生，付款基数应包含专业工程暂估价。

答：付款基数不包含专业工程暂估价。

39、合同协议书--

质量标准：合同中约定承诺本项目在实施全过程中，按鲁班奖（国家优质工程）的申报标准执行，力争获评鲁班奖（国家优质工程），获评鲁班奖（国家优质工程）奖励 500

万元。如多个施工许可证，获多个鲁班奖（国家优质工程），奖励是否叠加？奖励为其他费用，是否利用暂列金？

答：本标段获多个鲁班奖（国家优质工程）不叠加。不占用正常合同额，在概算结余的情况下，根据实际情况奖励。

40、专用条款--

13.4：合同中有较多暂估价工程，依法需公开招标的，未明确谁负责招标？

答：招标阶段暂不明确。

六、设计相关部分

（一）一、二标段共性问题

1、现场地下水位多少，能否提供，地下室施工阶段会有较大影响

答：详地勘报告。

2、P24第1.33所有设计必须符合相关设计规范及绿色建筑一星级及以上标准，施工要求满足设计及绿色建筑一星级及以上标准等有关规范要求。可否明确具体标准（以供考虑是否涉及造价增加，特别是设计标准的要求）。

答：本项目按绿色建筑一星及以上标准建设。

3、招标文件中附件五：第二条设计内容中表示，施工图设计包括“标志标牌”；招标文件的初步设计文件仅含《道路交通工程》标志标线和《地下室标志标线》，不含地上建筑室内标识系统相关内容。请明确本项目设计施工的标志标牌范围。

答：不含地上建筑室内标识系统。

4、人防结构设计总说明中，含有HPB235钢筋，该型号钢筋已淘汰。

答：HPB235修改为HPB300。

5、构造做法表中，天棚做法中反支撑及转换层均使用4#角钢，节点大样图，中转换层及反支撑均采用5#角钢，其余吊顶大样图，节点也是40*40，前后冲突，需明确。

答：统一采用5#角钢。

6、招标文件缺少内装设计效果图，材料白皮书，照明灯具白皮书，卫浴，五金白皮书等资料，能否补充提供。

答：设计文件已达到初步设计深度要求。

7、构造做法表中，电梯/排风机房地面为瓷砖块料地面（楼1），墙面为吸音板（内墙9）踢脚线却是水泥砂浆踢脚线，设计不合理，3#装饰配置表中也无该项，请问是否需要调整修改？

答：投标人自行决定。

8、科创港JC(AT)-01通用说明(1#2#11#23#栋及A区地下室)20241019中公共管理与教育发展研究中心（2#栋）写明含有地下一层，但地下室图纸中未见2#栋地下室。

1 (2)、公共管理与教育发展研究中心(2#栋)			
建筑分类	多层公共建筑	地上层数	5F
建筑使用性质	教学、科研、办公等	地下层数	1F
建筑面积(m ²)	20837.10	设计合理使用年限	50年
计容面积(m ²)	20632.48	耐火等级	二级
不计容面积(m ²)	204.62	屋面防水等级	一级
结构形式	框架结构	建筑高度(m)	24.30
抗震设防烈度	6度	建筑消防设计高度(m)	23.20

答：2#栋无地下室。

9、图纸中未设置锅炉烟囱，前期方案应考虑，否则后期影响外立面。

答：以设计图纸为准。

10、目前招标文件中CAD文件全部被炸开，为不可编辑的T3文件。请提供高版本可供编辑的CAD文件，版本最少是天正2018 T6版本以上。

答：已提供可编辑的CAD文件。

11、请提供整个校区的总图CAD和彩色总平面图；

答：补充总平面cad，详见附件2。

12、请提供总图分区示意图，不然不知道如何分区，比如下图分区1；

答：补充标段示意图，详见附件3。

13、请提供装配式要求的BIM模型；

答：设计文件已达到初步设计深度要求。

14、请提供消防总平面图。暖通疑问：1
未见空调冷热源控制要求及控制原理图。

答：以设计图纸为准。

15、招标文件第89页中明确“本项目临近地铁三号线，承包人需针对性的制定涉及地铁的施工方案，并报发包人审批。”，经过现场踏勘，项目红线距离地铁站约180m，根据《城市轨道交通运营管理办法》第二十条规定：“地下车站与隧道周边外侧50米内；地面和高架车站以及线路轨道外边线外侧30米内；出入口、通风亭、变电站等建筑物、构筑物外边线外侧10米内”，现场施工已经远远超出这个范围，是否需要编制相关方案，如需要，能否提供3号线相关图纸，以便针对性的编制相关施工方案？

答：根据规划依据图，该项目红线范围内有橙线，承包人需针对性的制定涉及地铁的施工方案。

16、亮化图纸采用槽式镀锌桥架与清单采用铝合金槽式桥架矛盾，须明确？

答：投标报价时按招标清单报价。

17、设计图纸“20241017-湖大科创港总图(标段范围)_t9”中区域一是否为一标段、区域二是否为二标段、南北宿舍区域区域三是否不在本次招标范围内？

答：补充更新标段示意图，详见附件。区域一即为标段一，区域二为标段二，南北区宿舍范围不在本次招标范围。

18、招标文件中描述现场条件“施工排水：业主提供排水总口”，请招标人提供一标段及二标段标注排水总口位置的平面图。

答：招标阶段暂不明确。

19、每栋建筑的建筑高度取值以每栋建筑的正负零起算或以统一设定的水平面起算还是以建筑物距离实际地面的距离起算，请发标人明确？

答：按规范对建筑高度取值，分为规划高度和消防高度。消防高度含室内外高差且含屋顶构造厚度值。

20、招标文件提供的初步设计文本中管井墙体采用加气混凝土砌块，而初步设计图纸结构总说明中管井墙体采用页岩多孔砖，需明确。

答：墙体材料及使用范围应在结构、装配式说明及建筑、结构、装配式图纸中读取，所称“初步设计文本中管井墙体采用加气混凝土砌块”的描述出处不明，管井墙体材料详见装配式和建筑图。

(二) 一标段

1、在学生宿舍西区桩基设计说明中桩端持力层中风化砂砾岩10-2层，但在中心组团地下室桩基设计说明中10-2层为中风化泥质粉砂岩，并且与岩土勘察报告中名称有误，请明确桩端持力层名称是哪一个？

4.	桩基础设计要求
4.1	本工程结构设计使用年限为50年;建筑桩基设计等级为 级;桩基础环境类别为二a类。
4.2	根据拟建场地岩土工程详细勘察报告书,本工程基础采用旋挖成孔灌注桩基础。
4.3	桩端持力层要求:桩端持力层为中风化泥质粉砂岩10-2 或中风化砂砾岩11-2 桩端阻力特征值为5500 kPa或7500 kPa;要求桩端嵌入该岩层内深度详桩表; 当岩层表面倾斜时,嵌岩深度以坡下方为准。
4.4	相邻两桩底面高差不得大于两桩桩底净距的一半。

4.	桩基础设计要求
4.1	本工程结构设计使用年限为50年;建筑桩基设计等级为 级;桩基础环境类别为二a类。
4.2	根据拟建场地岩土工程详细勘察报告书,本工程基础采用旋挖成孔灌注桩基础。
4.3	桩端持力层要求:桩端持力层为中风化砂砾岩10-2 ,岩石 \bigcirc 桩端阻力特征值为5500 kPa;要求桩端嵌入该岩层内深度详桩表; 当岩层表面倾斜时,嵌岩深度以坡下方为准。
4.4	相邻两桩底面高差不得大于两桩桩底净距的一半。

中风化泥质粉砂岩⑩-2	24.4	55*	1200	80	35	0.45	/	/	1:0.50	1:0.75	320	300	2.0×10^{-7}
强风化砂砾岩⑪-1、⑪-2-2	21.6	46*	400	45	23	0.40	/	/	1:0.75	1:1.0	180	120	4.0×10^{-6}
岩溶充填物⑪-2-1	18.4	6.0	90	15	10	/	1:1.50	1:1.75	/	/	45	5	2.0×10^{-7}
中风化砂砾岩⑪-2	24.4	/	4000	100	40	0.50	/	/	1:0.50	1:0.75	650	450	4.0×10^{-7}

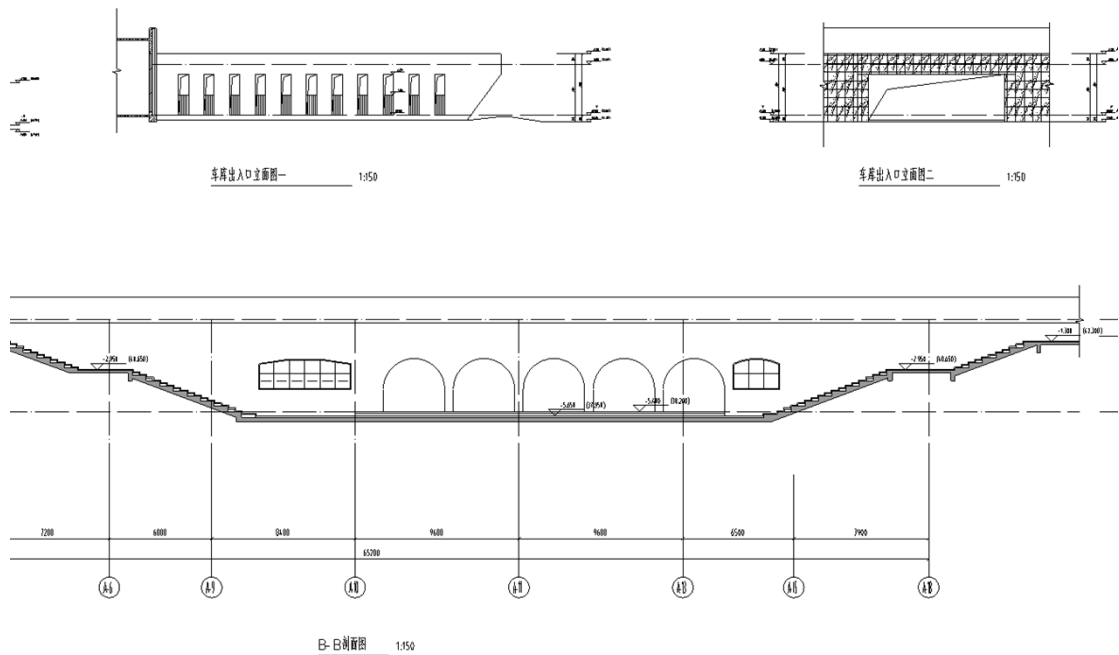
答：学生宿舍西区桩基设计说明中10-2层应为中风化泥质粉砂岩。

2、设计说明图纸SC-D-

03中，人防区设计水箱6m*6.5m*2.5m，清单中无此项，需明确否安装。

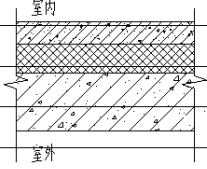
答：人防水箱为临战安装，暂不考虑。

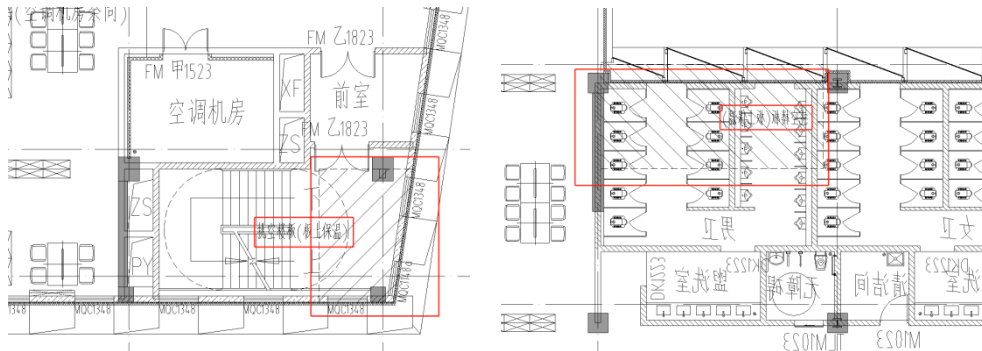
3、学生宿舍区域地下室缺临空外墙立面做法



答：车库出入口均采用深咖色干挂石材；下沉庭院外墙采用石材，色号同地面铺砖。

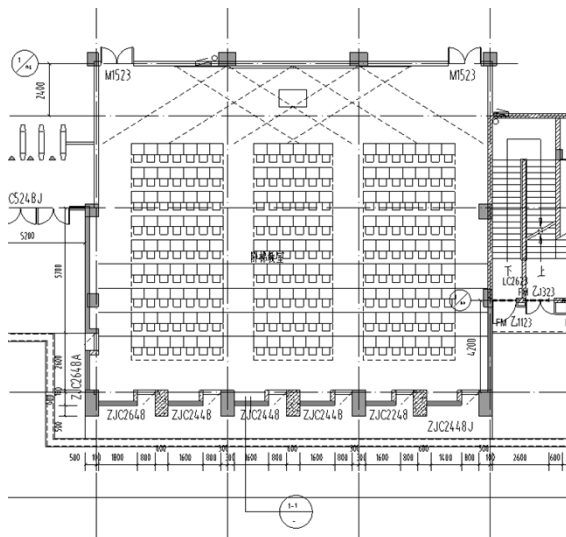
4、1#图书信息中心板上保温，计算厚度45mm实际施工厚度365mm作何考虑，是否会导致楼板完成面出现200左右高差？

5. 架空楼板 (板上保温)			
简图	主要工程做法	传热系数	热惰性指标
	40厚C20细石混凝土 4.5厚难燃型挤塑聚苯板(屋面) 钢筋混凝土楼板 具体做法以室内装修做法表为准	0.69	2.206
		(计算厚度4.5mm,实际施工厚度3.65mm)	



答：以设计图纸为准。

5、11#栋前沿科学实验中心1-5层阶梯教室内均未见标高，阶梯教室各台阶抬起多少请明确。



答：每级抬高120mm。

6、11#栋装配式工程采用预应力钢管桁架叠合板(实心+空心)技术,结构楼板厚度260mm(预制50+现浇210)、300mm(预制50+现浇250)为预应力钢管桁架空心叠合板,结构楼板厚度130mm(预制50+现浇80)、150mm(预制50+现浇100)为预应力钢管桁架实心叠合板。请问针对初设结构图中楼板厚度160mm、310mm时,为哪种结构形式?

答：160mm为（预制60+现浇100）为预应力钢管桁架实心叠合板，310mm为（预制50+现浇260）预应力钢管桁架空心叠合板。

7、11#栋装配式工程采用预制楼梯，清单项目特征描述砼强度为C40，结构初设图砼强度为C35或C30，请问施工图设计时以哪个为准？

答：以结构图为准。

8、12#楼局部地下室，基础砼等级C30不满足耐久性要求，请问是否可需要修改为C35砼？

答：以设计图纸为准。

9、学生宿舍东区地下室承台砼等级C40，底板砼等级C35，不方便施工和保证质量，建议统一砼标号。

答：以设计图纸为准。

10、2#单体装配式图纸说明上采用的《桁架钢筋混凝土叠合板》与初设文件的《预应力混凝土钢管桁架叠合板技术标准》不符，请招标人明确技术要求。

1、本工程采用预制预制桁架叠合板(简称 PC叠合板)。PC叠合板型号根据楼面设计荷载和标志跨度《桁架钢筋混凝土叠合板(60mm厚底板)》。

2、图中“h”为PC叠合板与后浇混凝土叠合后的楼板总厚度,其中预制底板厚度为60mm;楼层叠合板为60mm+70mm,屋面板为60mm+100mm。

3、如局部遇有拼缝(>50mm)需吊模现浇处理,底部增设纵向钢筋ΦRH8@180。

4、楼板遇局部洞口,洞口补强措施详叠合板设计说明洞口补强详图。

5、PC混凝土叠合板应由专业厂家进行拆分和深化设计,在实际图纸深化和生产过程中,底板纵向钢筋的数量不应低于图集要求,但可根据房间和现场的具体情况,对板型作适当调整,且需满足运输、吊装的施工过程中的受力要求。

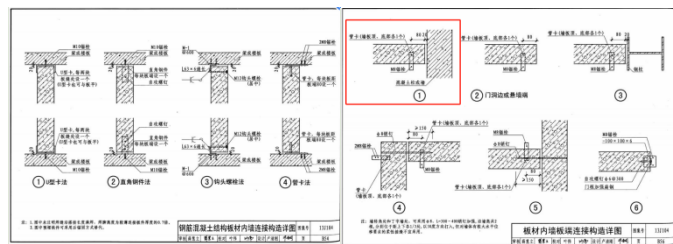
8、若现场需要对预制底板进行抽样检测时,可模拟现场的支撑情况加载,支撑间距按照不大于1.8米考虑。

9、本层大部分楼板为叠合楼盖,应结合楼板拆分图和专业厂家的深化设计图纸施工。

10、图例:

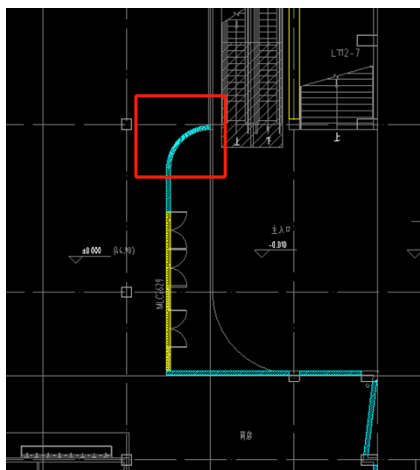
答：2#单体采用桁架钢筋混凝土叠合板。

11、12~20#装配式专项设计说明（二）中内隔墙连接节点4-6，ALC板与混凝土结构的连接与规范要求不符。可以参照13J104蒸压加气混凝土砌块、板材构造规范，B54、B56页。根据不同情况选用直角钢件法和U形卡法。



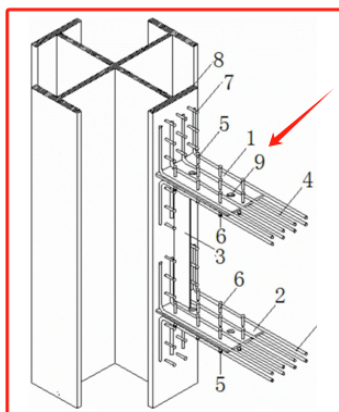
答：参照13J104蒸压加气混凝土、板材构造规范。

12、图纸GC-12-ZP09中该弧形墙弧度较大，不能进行ALC施工。建议取消。



答：以设计图纸为准。

13、1#栋、2#栋、11#栋的钢筋与钢柱连接方式采用贴焊板，不便于现场施工，请问是否可以修改为端部钢筋弯锚？如下图所示：

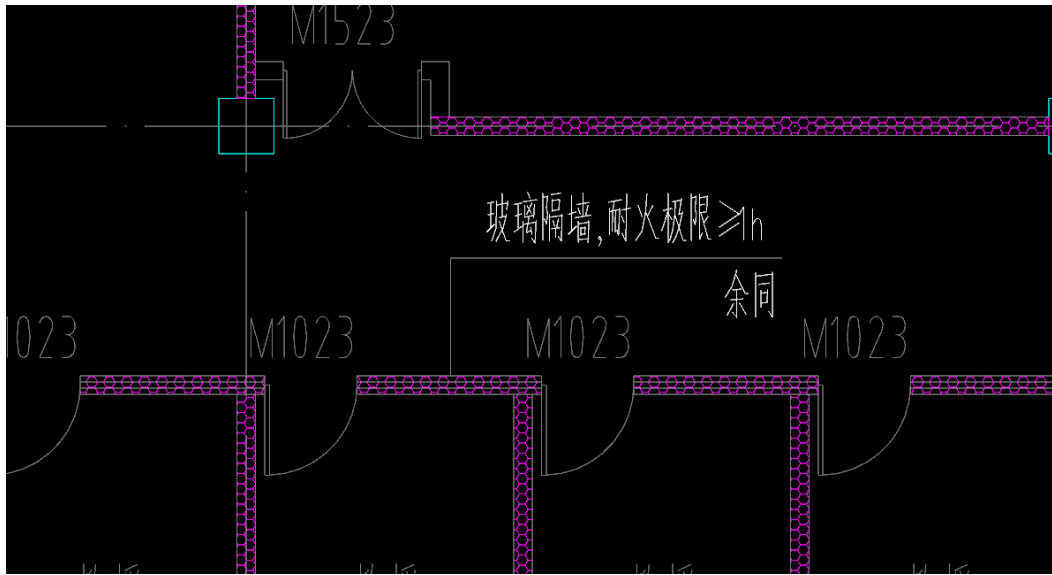


答：施工图可根据规范相关做法对节点进行调整。

14、1#栋钢结构说明中耐火极限与总说明中不符合，具体以哪个为准，还需明确。钢梁非膨胀型涂料无法维持外形的美观，建议采用膨胀型。

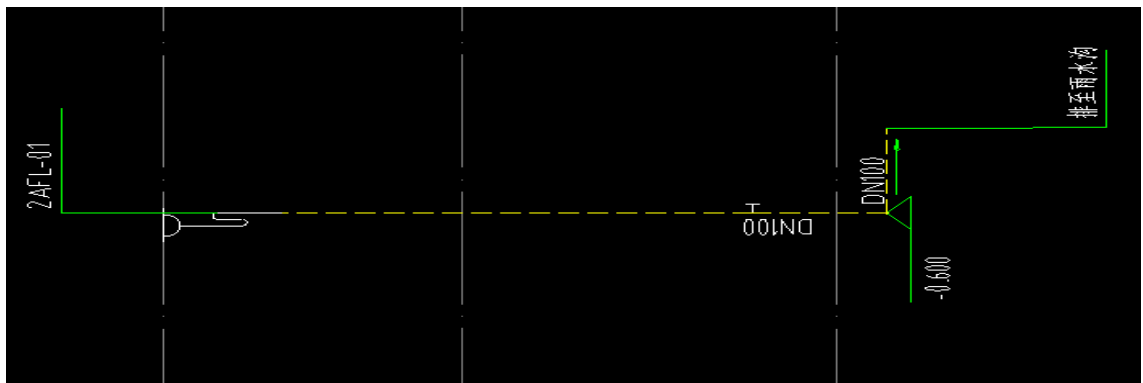
答：以总说明为准，采用非膨胀型。

15、根据招标文件，装配式非砌筑墙体为玻璃隔墙和ALC墙体，非砌筑墙体平面图中，2#楼装配式内墙中，是否根据标识内隔墙均为玻璃隔墙，玻璃隔墙与ALC分界不明确，标识错误。



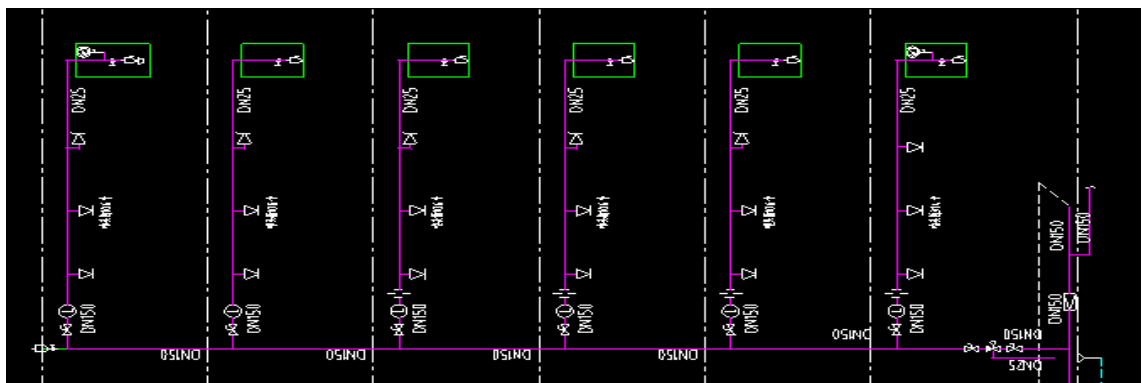
答：非砌筑墙体材料为ALC条板和玻璃隔墙，玻璃隔墙的数量和位置具体详建筑及室内设计图纸，装配式专业的图纸按专业要求只表达内隔墙非砌筑。

16、科创港2#室内排水系统图，接卫生间地漏的废水管废水不能排入雨水沟。



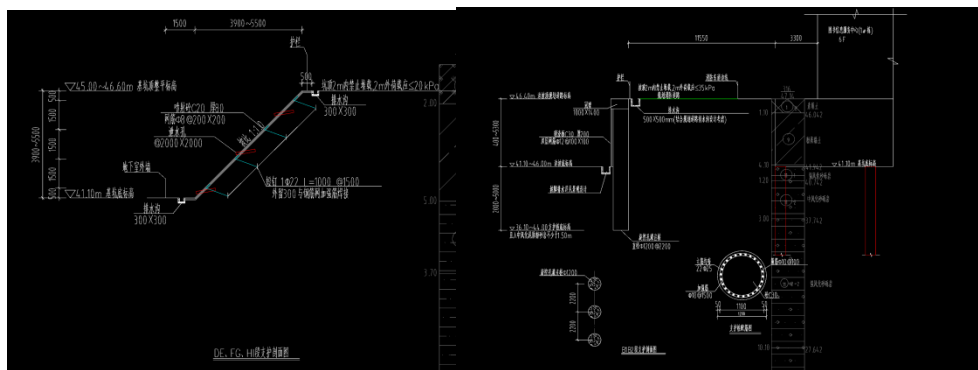
答：以平面图为准，接室外污水井。

17、学生宿舍西区喷淋系统原理图，末端试水阀缺少排水出路。



答：详见标准层喷淋平面图，试验排水排至洗衣房DN100排水地漏。

18、1#栋区域基坑支护，DE段为土钉墙支护，放坡开挖；B1-B2,B3-B4段为桩板墙支护，垂直开挖；DE段为大区域包含B1-B4段。此区域以哪个为准。



答：DE段为1#栋基坑支护，B1~B2、B3~B4段为1#栋西侧下沉庭院区域高差段边坡支护，是单独分开的两个支护体系，不存在包含关系。

19、1#栋图书信息中心：三层梁平面布置图中的摩擦型高强螺栓摩擦面抗滑移系数与钢结构设计总说明中的不一致，以哪个为准？

11.5	高强螺栓
[1]	除特别注明外，本工程所用的受力螺栓均为10.9级摩擦型高强度螺栓，Q235钢摩擦面抗滑移系数 $\mu \geq 0.40$ ，Q355钢摩擦面抗滑移系数 $\mu \geq 0.40$ 。（除特别注明外）摩擦面处理方法为喷砂， μ 的测定须按基试验进行，其试验结果须送交施工监理单位认可。

说明：

1. 本图所有高强度螺栓皆为10.9级，代号为HM*。除注明外高强度螺栓为摩擦型连接，摩擦面的抗滑移系数： $\mu = 0.45$

答：以钢结构设计总说明为准。

20、1#栋图书信息中心：组合结构补充说明中钢梁防火涂料最低耐火极限，与钢结构设计总说明中钢梁防火涂料耐火极限不一致，以哪个为准。钢梁采用非膨胀型涂料无法维持外形的美观。

3.2 构件应满足的耐火极限及采取的防火涂料为：

构件类型	最低耐火极限(小时)	防火涂料类别
钢柱、柱间支撑	3.0	厚涂型
钢梁	2.0	厚涂型
钢楼梯	1.5	超薄型

构件部位或类型	耐火极限(小时)	防火涂料类型	备注
柱	3.0	非膨胀型	
梁(支撑)	2.5	非膨胀型	

答：以钢结构总说明为准，采用非膨胀型。

21、24#栋田径运动区：组合结构设计说明中的高强螺栓抗滑移系数与钢结构设计总说明中的高强螺栓摩擦面抗滑移系数不一致。

3.4 在高强度螺栓连接范围内，构件接触面采用喷砂(丸)处理，要求抗滑移系数 >0.50 。

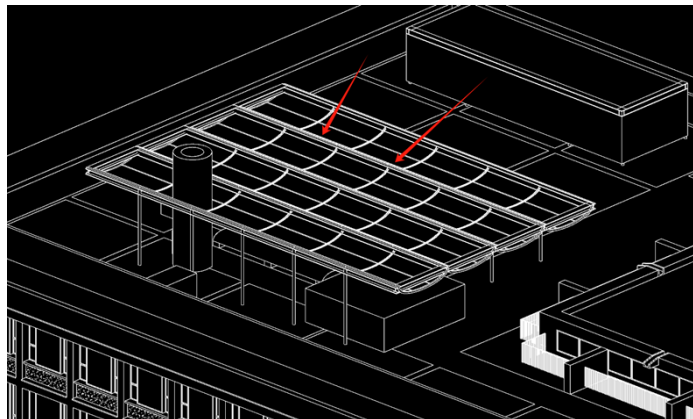
3 高强螺栓：	
(1)	除特别注明外，本工程所用的受力螺栓均为10.9级摩擦型高强度螺栓，Q235钢摩擦面抗滑移系数 $\mu \geq 0.40$ ，Q355钢摩擦面抗滑移系数 $\mu \geq 0.40$ ，(除特别注明外)摩擦面处理方法为喷砂， μ 的测定须根据试验进行，其试验结果须送交施工监理单位认可。

答：抗滑移系数 ≥ 0.40 。

22、招标资料中未见室内方案设计文本，只有宿舍有室内效果图，其它楼栋空间无效果图，请问是否可以提供相关效果图纸？

答：设计文件已达初步设计深度要求。

23、招标文件P283页新技术应用中，1#栋图书信息中心采用了一种预制钢筋混凝土柱之间的现场连接方法；图纸中图书信息中心(1#栋)不涉及预制柱，装配式仅涉及叠合板，预制楼梯，预制内墙板。



答：该节点为钢梁或型钢梁与混凝土框架柱连接时，采用的预制钢套筒做法。

24、田径运动区24#：报规通过版总图与初设图纸-----
总图、建筑单体不一致。请明确哪个是正确的，并提供对应的图纸、效果图、造价等所有资料；

答：以挂网的设计文件为准。

25、23#栋报规通过版总图与初设图纸，建筑总图轮廓和单体图纸完全对不上（报规图纸为大门，初设为图书信息中心）。请明确哪版总图是最后的，并提供对应的单体图纸、效果图、造价等所有资料；

答：以挂网的设计文件为准。

26、招标文件P283页及图纸总说明中1#及24#栋涉及大跨度空间技术的应用，最大跨度
40.8m；根据招标图纸1#图文信息服务中心最大跨度约为24.5m，24#田径运动场最大跨度约为19.8m，没有40.8m的大跨度技术应用。

答：24#田径运动区24-3轴~24-7轴交24-A、24-B、24-C、24-D轴均为40.8m跨度。

27、招标文件正文第五章5.5.6中规定高压电缆型号采用WDZBIN-YJY-10kV，图纸DC-
学生宿舍东西区（总图）设计说明中电气高压电缆在室外敷设采用WDZN-YJY-10 kV电缆，两个电缆型号不一致？

答：高压电缆型号以设计说明和图纸为准。

28、GC-
学生宿舍02结构图，结构设计说明（三）9.7.1.1中后浇带封闭时间（45天）与质量常见问题专项治理专篇5.4中封闭时间不一致（90天），请问采取哪个时间？

9.7 板的构造及施工要求:

9.7.1 普通梁板、地下室底板、地下室顶板、地下室外墙后浇带和膨胀加强带应符合下列要求:

9.7.1.1 板及墙后浇带HJD采用100%搭接留筋方式,梁后浇带(HJD)采用贯通留筋方式,钢筋构造按22G101-1,见图9.7.1.1.a~图9.7.1.1.d,后浇带宽800~1000mm,伸缩后浇带两侧砼浇筑完45天后,方可封闭伸缩后浇带。沉降后浇带应采用100%搭接留筋钢筋构造,宜在主体结构 and 填充墙施工全部完成后,再封闭沉降后浇带。带内砼浇筑后,应采取保温保湿养护措施,保湿养护时间不小于28天。塔楼周边后浇带为沉降后浇带,其它为收缩后浇带。后浇所在柱跨(无梁楼盖时应包括其两侧暗梁宽度)的梁板支撑体系在后浇带封闭且达到强度前不得拆除或松动,包括不得采用拆除后重新顶紧的方式(即严禁换撑)。

5.4 后浇带内混凝土应在90天后浇筑。高层塔楼与裙楼之间的沉降后浇带须塔楼主体完工后再浇筑,各后浇带封闭时五日平均气温不高于15℃。

答: 按90天执行。

29、田径运动区24#栋-

02结构图,柱脚大样图中柱脚灌浆料是否有角度要求?

答: 没有角度要求。

30、地下室配电房室外机放置于地下室外墙处,23#栋图书信息服务中心的空调室外机放置一层室外,设置位置是否有误。

答: 以设计图纸为准。

31、一标段东西宿舍区域初步设计文本无景观详图,是否可以提供?

答: 设计文件已达到初步设计深度要求。

32、一标段西区宿舍13-14#栋、19-20#栋无初设CAD图纸,能否提供?

答: 文件已提供,图纸名称为“JC-学生宿舍西区(宿舍及一站式)”。

33、学生宿舍西区初设文件第一册中的14#、19#、20#建筑高度与西区图纸中的建筑高度不同?具体建筑以哪个为准?

(4)学生宿舍西区(19# 栋)			
建筑分类	一类高层公共建筑	地上层数	15F
建筑使用性质	学生宿舍	地下层数	0
建筑面积(m ²)	15623.97	设计合理使用年限	50 年
计容面积(m ²)	15486.05	耐火等级	一级
不计容面积(m ²)	137.92	屋面防水等级	一级
结构形式	框架-剪力墙结构	建筑高度(m)	57.50
抗震设防烈度	6 度	建筑消防设计高度(m)	56.00
(5)学生宿舍西区(20# 栋)			
建筑分类	一类高层公共建筑	地上层数	15F
建筑使用性质	学生宿舍	地下层数	0
建筑面积(m ²)	15612.96	设计合理使用年限	50 年
计容面积(m ²)	15475.04	耐火等级	一级
不计容面积(m ²)	137.92	屋面防水等级	一级
结构形式	框架-剪力墙结构	建筑高度(m)	57.00
抗震设防烈度	6 度	建筑消防设计高度(m)	55.50

(3)学生宿舍西区(14# 栋)			
建筑分类	一类高层公共建筑	地上层数	15F
建筑使用性质	学生宿舍	地下层数	0
建筑面积(m ²)	15612.96	设计合理使用年限	50 年
计容面积(m ²)	15475.04	耐火等级	一级
不计容面积(m ²)	137.92	屋面防水等级	一级
结构形式	框架-剪力墙结构	建筑高度(m)	57.45
抗震设防烈度	6 度	建筑消防设计高度(m)	55.95

学生宿舍西区设计说明

第五章 结构设计

一、工程概况

本项目工程建设各栋概况详下表:

子项名称	建筑层数 地下/地上	平面尺寸 (m×m)	建筑 高度(m)	±0.000	结构 形式
学生宿舍西区(13#栋)	0/16	详平面图	56.80	44.90	框剪
学生宿舍西区(14#栋)	0/16	详平面图	56.80	44.90	框剪
学生宿舍西区(19#栋)	0/16	详平面图	56.80	44.90	框剪
学生宿舍西区(20#栋)	0/16	详平面图	56.80	44.90	框剪
学生宿舍西区(12#栋)	1/3	详平面图	17.40	44.90	框架
学生宿舍西区(风雨连廊)	0/1	详平面图	4.5	44.90	框架

学生宿舍西区初设文件(第一册)

答:以建筑图中建筑高度为准。

34、学生宿舍西区初设文件第一册中13#、14#、19#、20#的层高与招标文件正文中的层高不同?具体层高以哪个文件为准?

第五章 结构设计

一、工程概况

本项目工程建设各栋概况详下表：

子项名称	建筑层数 地下/地上	平面尺寸 (m×m)	建筑 高度(m)	±0.000	结构 形式
学生宿舍西区(13#栋)	0/16	详平面图	56.80	44.90	框剪
学生宿舍西区(14#栋)	0/16	详平面图	56.80	44.90	框剪
学生宿舍西区(19#栋)	0/16	详平面图	56.80	44.90	框剪
学生宿舍西区(20#栋)	0/16	详平面图	56.80	44.90	框剪
学生宿舍西区(12#栋)	1/3	详平面图	17.40	44.90	框架
学生宿舍西区(风雨连廊)	0/1	详平面图	4.5	44.90	框架

学生宿舍西区初设文件（第一册）

2	学生宿舍西区		85020.81		
2.1	12#栋	框架结构	13413.48	地下1层地上3层	食堂
2.2	13#栋	框架剪力墙	15590.42	15层	
2.3	14#栋	框架剪力墙	15590.42	15层	
2.4	19#栋	框架剪力墙	15601.44	15层	
2.5	20#栋	框架剪力墙	15590.42	15层	

学生宿舍西区招标文件

答：以建筑图为准。

35、招标文件第283页中写明“3.1.2

新型连接节点技术的应用；采用一种预制钢筋混凝土柱之间的现场连接方法,实现“节点工厂预制-

梁柱现场连接”的新型预制装配技术；应用范围：图书信息中心(1#栋)。

”但是，在1#栋相关图纸中并未找到相关要求及应用的具体部位，请明确需要应用的详细部位及区域？

答：该节点为钢梁或型钢梁与混凝土框架柱连接时，采用的预制钢套筒做法，图中已注明钢梁、型钢梁位置，型钢柱不采用该大样。

36、招标文件中第292页中描述“田径运动区(24#栋)为框架结构”，根据设计图纸显示，24#栋是否为钢框架结构。

答：为钢-混凝土组合框架结构。

37、田径运动区(24#栋)结构设计图纸“GC-24-

12”中写明“钢柱内填充C40自密实混凝土”，请明确自密实混凝土的填筑范围，是否为钢柱全高填筑？

答：全高填筑。

38、招标文件中第292页中缺少A区地下室的相关描述？

答：根据可研批复，1#栋和11#栋包含A区地下室，故不重复描述。

39、能否提供南侧风林景观边坡与前期场地平整单位的详细界面划分及移交标准？

答：大土方按临时边坡分三级开挖，坡比从下到上依次为1:1、1:1.25、1:1.5，未做防护及绿化。本次招标需按边坡设计图及景观图在前期临时边坡基础上完成二次边坡消坡整形，排水、防护及绿化。

40、11#栋结构图纸中-

设计图纸“清水混凝土填充墙做法”写明“现浇夹心保温清水混凝土，将原本需要二次施工的保温材料通过一体化施工包裹在围护墙体，将外保温转变为夹心保温。夹心保温层中采用B级防火材料，即可使外墙A级防火性能，并且保温层位于全密闭的混凝土夹心层中，可做到与结构同寿命”，但是节点大样中对于保温层如何设置并没有具体描述，请提供该工艺做法的详细节点？

答：本栋无夹心混凝土填充墙，建筑构造做法表有单独的清水混凝土墙说明，已注明相关做法。

41、招标文件第284页写明“CRB600H高强钢筋，本项目在地下室以上建筑楼板中采用CRB600H高强钢筋作为受力钢筋和分布钢筋使用”，但是在11#楼、12#楼及宿舍东区楼栋、23#楼板受力及分布钢筋均为HRB400级钢筋，请明确以哪个为准？

答：12#楼及宿舍东区楼栋为CRB600H高强钢筋；11#楼、23#楼采用HRB400级钢筋。

42、电气施工图DC-12-

19设计有智能照明系统。系统未完整，未详细阐明具体功能影响配电箱（配电箱特征描述里面含有智能照明模块）报价，是否需要二次深化，并未纳入暂估价中须明确？

答：智能照明系统施工图阶段深化设计。

43、水施SC-通用-

03中不锈钢管材规格尺寸表存在错误，是否按照表5.4.8执行，因表5.4.8与薄壁不锈钢管清单特征描述一致，须明确？

答：按照表 5.4.8 执行。

44、设计说明图纸SC-16-14中，雨水管采用HDPE管与清单雨水管采用U-PVC矛盾，请明确？

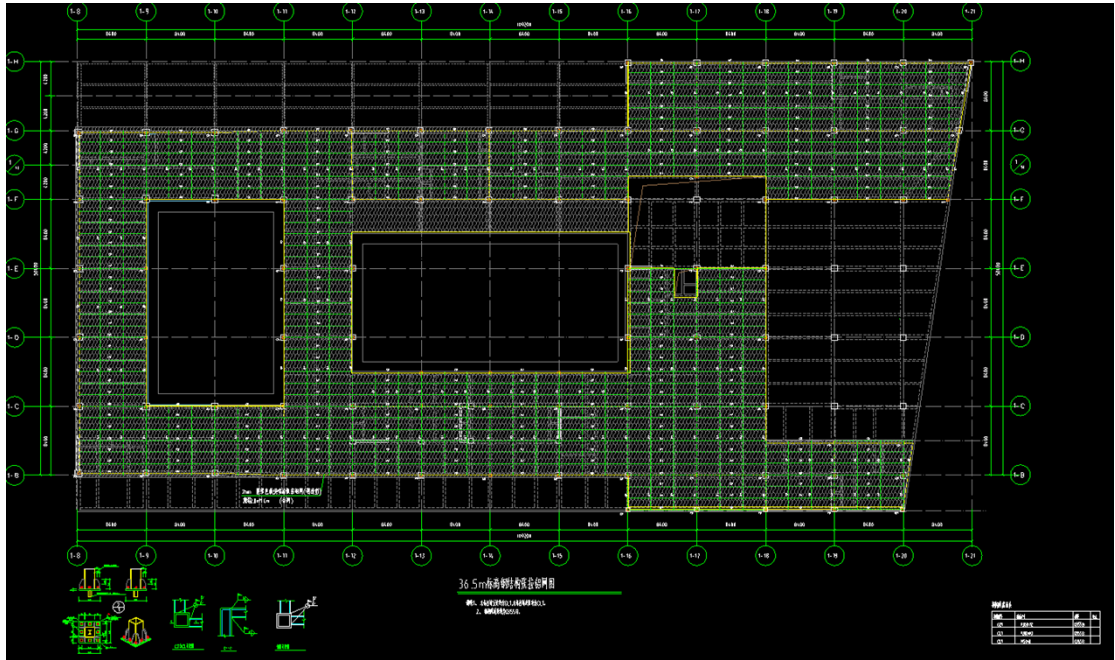
答：投标报价时按招标清单报价。

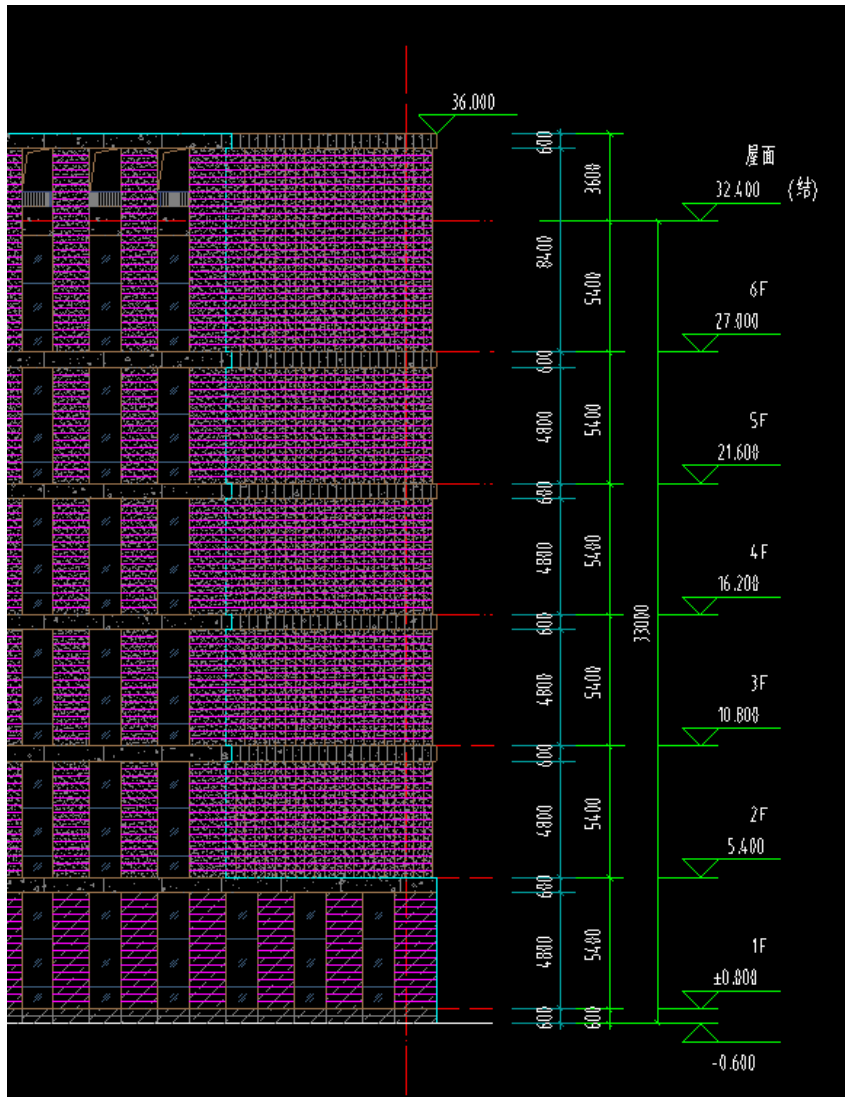
45、设计说明图纸SC-16-

14中，污水管采用UPVC管与清单污水管采用柔性机制排水铸铁管矛盾，请明确？

答：投标报价时按招标清单报价。

46、设计图纸中“科创港初设(1#23#栋)-01建初—
构架层平面图”中显示钢结构张拉铝网标高为36.5m；但是在“科创港初设(1#2
3#栋)-01建初—立面图”中显示整体建筑标高为36m；请明确以哪个为准？

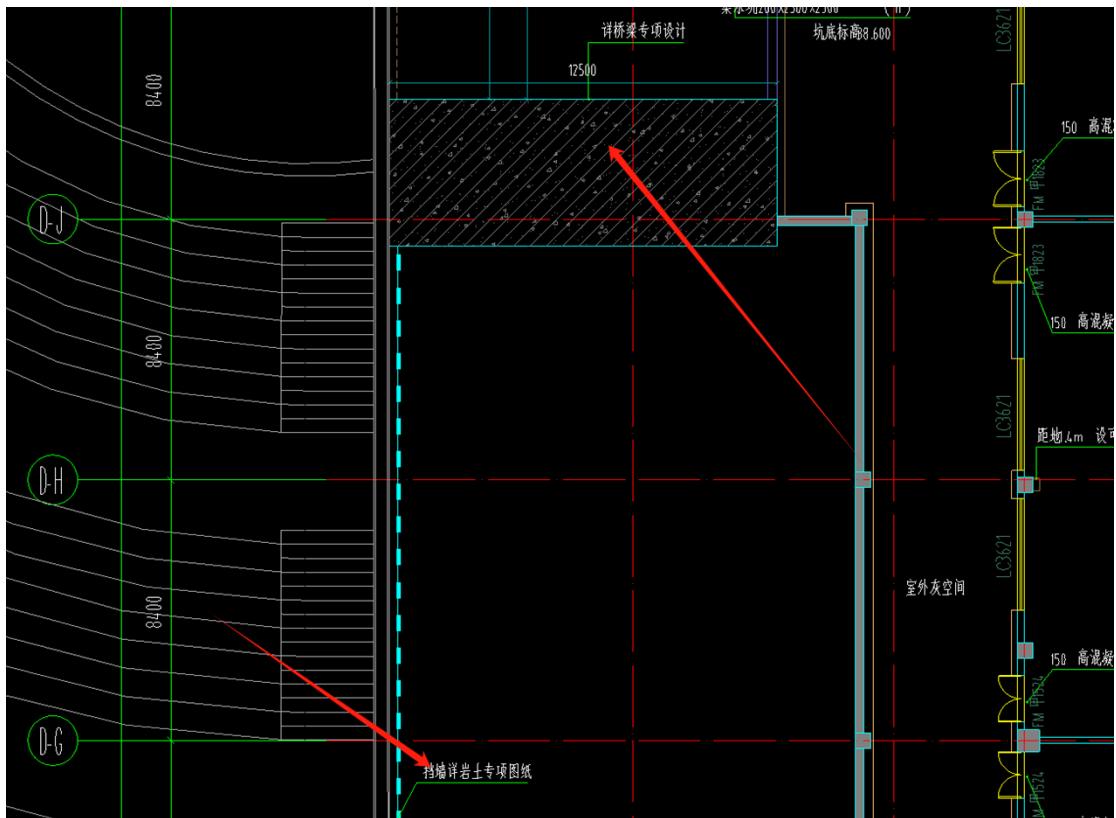




答：36.0为女儿墙高度，36.5为构架高度。

47、查阅“科创港JC(AT)-A区地下室”图纸时，发现下述红框部分需桥梁专项图纸及岩土专项图纸，未在

招标文件中找到上述图纸。

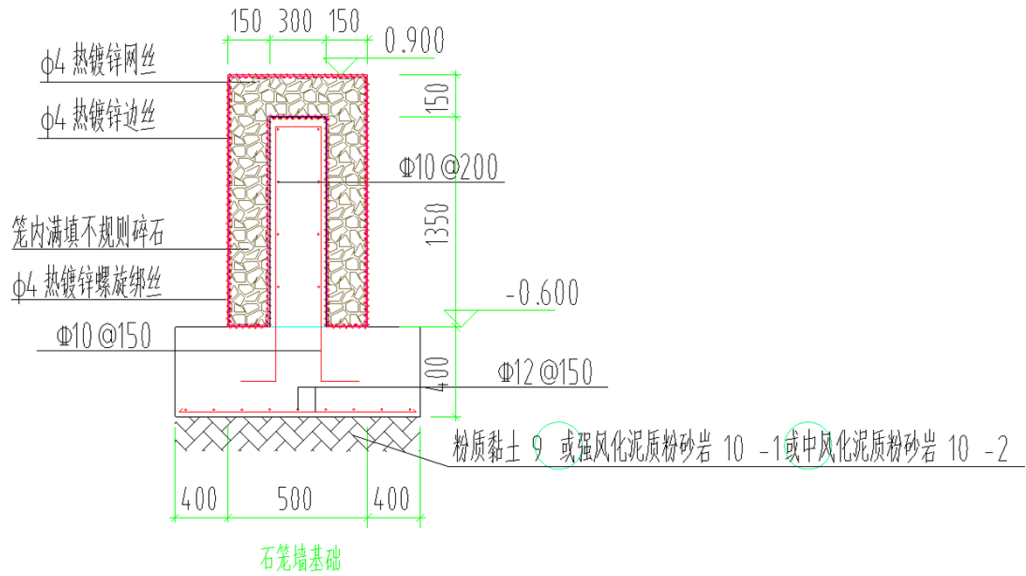


答：此区域段岩土专项图纸即为一标段B1~B2、B3~B4段边坡桩板墙支护。桥梁图纸详：湖南大学科创港校区项目拱桥初步设计相关图纸（桥施01~桥施16）。

48、设计图纸中“【分区1】科创港招标图-12#~14#及19#20#栋（学生宿舍西区）含总图无地下室”-2-西区土方（地下室填方）_t3图纸是否应为挖方图纸；而1-西区土方（挖至地下室）_t3图纸是否应为填方图纸？

答：1-西区土方（挖至地下室）为整体土石方平衡图（不含12#栋地下室及基坑支护部分的回填土石方），仅12#栋有地下室为挖方，其余部分场平后标高为44.40，建筑正负零标高为44.90，故填方多余挖方。2-西区土方（地下室填方）仅为12#栋地下室及基坑支护部分的回填土石方。

49、设计图纸“【分区1】科创港招标图-12#~14#及19#20#栋（学生宿舍西区）含总图无地下室-112#栋结构图纸-基础平面布置图-GC-12-07”有石笼墙大样，位置详建筑图；但是在相关建筑图纸中并未找到石笼墙具体位置；请明确石笼墙具体位置？



1、石笼墙位置详建筑图。

答：详见食堂一层平面图。

50、设计图纸中“装配式 - 学生宿舍西区（13#14#19#20#栋）”图纸显示叠合板均为60+70mm的配置，但是叠合板区域中含有160mm板，请明确160mm板的配置？

答：160厚的板是屋面板，屋面板的厚度为60+100。

51、设计图纸中“宿舍东区B区地下室基础底板配筋图GC-09”写明未注明底板标高为400mm；但是根据底板标高38.1m及土方场平标高为37.7m，再扣除100mm垫层，换算出底板厚度为300mm，请明确以哪个为准

答：底板厚度以结构图纸为准。

52、设计图纸中“装配式 - 学生宿舍东区（15#16#17#18#栋）”图纸显示叠合板均为60+70mm的配置，但是叠合板区域中含有100、160mm板，请明确100、160mm板的配置？

答：100mm的板均为现浇板，60+70mm的板为各楼层的叠合板，60+100mm的板为屋面的叠合板，具体对照结构图纸和叠合板布置图纸。

53、招标文件中文未提供土方施工完成面标高，能否提供土方作业完成场地地面图纸，以便于场地布置及深化。

答：前期土石方平整工程完成后集中移交标高。

(三) 二标段

1、未见7#栋建筑专业平立剖CAD图纸，能否提供。

答：补充提供，详见附件4。

2、3#5#8#9#地下室建筑图中未见土建造做法等设计说明内容，是否可按地上楼栋设计说明中的地下室及水池构造做法？

答：可以。

3、边坡支护图中，B8B9段支护剖面图采用桩基托梁式扶壁式挡土墙，支护桩桩径为1000，但是支护大样图中支护桩桩径为1200，对应不上，以哪个为准，需要明确。

答：该部分支护桩桩径为1000。

4、3#、4#、5#、7#、8#、9#、10#栋装配式工程采用预制混凝土叠合板，装配式初设图（ZGC-03）和清单项目特征描述砼强度为C40，结构初设图砼强度为C35或C30，施工图设计时以哪个为准，需明确。

答：C40为PK板预制底板砼强度，上部现浇层砼强度同结构初设图纸。

5、3#、9#栋装配式工程采用预制楼梯，清单项目特征描述砼强度为C40，结构初设图砼强度为C35或C30，施工图设计时以哪个为准，需明确。

答：以结构图纸为准。

6、7#楼与10#楼无结构墙身大样图。

答：图纸已达到初步设计深度要求。

7、招标文件要求中心配电房至开闭所、分配电室电缆、中心配电房、开闭所及分配电室内全部电力系统的设备施工由标段二实施，标段二的工程量清单中未见该部分内容，是否含在高压电源引入工程暂估价中。

答：含在高压电源引入工程暂估价中。

8、4#生物与生命医学交叉科学创新平台精装修图纸，无相关构造做法表，材料表等图纸，是否参考3#栋说明及材料表；

答：详见“00目录、初步设计说明、构造做法.dwg”文件“IN-06、IN-07”初步设计图。

9、根据招标文件《7#栋功能核酸基础科学研究中心》，文件中提到7#建筑设计结构与结构设计中的建筑高度不一致，高度详见下图，其高度差0.6m是否为屋顶面层高度，请明确在概况描述中建筑高度应取何值？（其余楼栋类同）

第五章 结构设计

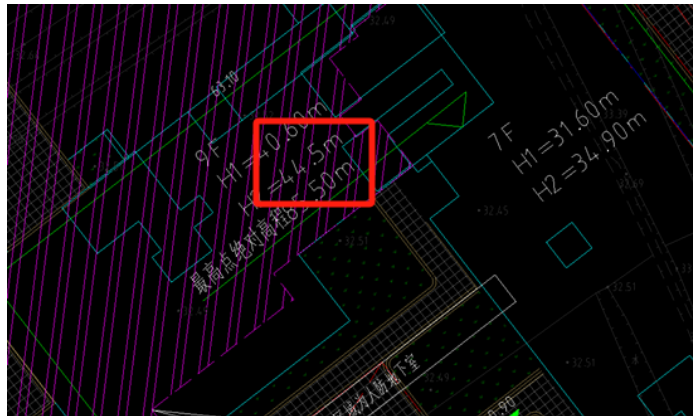
一、工程概况

本项目工程建设各栋概况详下表:

子项名称	建筑层数 地下/地上	平面尺寸 (m×m)	建筑 高度(m)	±0.000	结构 形式
7#栋功能核酸基础科学研究中心	1/9	详平面图	43.9	41.0	框架
10#栋新材料产教融合创新平台	1/7	详平面图	34.6	43.0	框架

本次设计内容为:功能核酸基础科学研究中心(7#栋),总建筑面积68237.68m²(其中计容建筑面积55996.59m²,不计容面积12241.09m²),停车位237个;新材料产教融合创新平台(10#栋),建筑面积51399.32m²(其中计容面积38475.56m²,不计容建筑面积12923.76m²)停车位263个。

其中:功能核酸基础科学研究中心为二类高层公共建筑,地上9层、地下1层,建筑高度为44.5m,消防高度为40.6m。新材料产教融合创新平台为二类高层公共建筑,地上7层、地下1层,建筑高度为35.2m,消防高度为31.3m。



答:以建筑图纸为准。

10、在初步设计文件中《01高端智能制造中心(建筑结构水)》结构设计中提到屋盖采用现浇钢筋混凝土结构,但在《06-湖大装配式设计说明1016_t8_t3》中预制构件设计中提到屋顶楼板采用叠合楼板,请招标人明确屋顶采用何种设计结构?

5.2 上部及地下室结构选型及结构布置

1) 楼盖及屋盖结构

楼盖及屋盖采用现浇钢筋混凝土结构,主要柱跨为4.2m~8.1m。

3、预制楼板设计:

(1)本工程2-屋顶层楼板采用叠合楼板,具体位置详结构施工图。

答：高端装备集群智能制造中心的6A#栋、6B#栋楼盖及屋盖主要采用叠合板。

11、招标文件中，二标段建筑指标部分，人工智能与机器人技术创新中心(8#)地上建筑面积与D区图纸总图建筑给出面积不一致；3#、5#、8#、9#建筑面积之和与招标文件中数据不一致，请发包人明确以何为准？

答：以初步设计批复文件为准。

12、根据招标文件初设图纸，如下图所示位置，此处存在高差按道路及现状标高是否也需要采用边坡加固措施，请招标人确认。



答：不需要。

13、根据招标文件初设图纸，部分图纸文件缺少，如06A#楼地下室建筑图纸、07#楼地上建筑图纸。

答：06A#楼地下室建筑图纸名称为“F区地下室建筑10.18”，07#楼地上建筑图纸已补充，详见附件。

14、招标文件第五章发包人要求附件6功能需求中【标段二】人工智能与机器人技术创新中心(8#)、数字传播与文化产业研究中心(9#)外围护结构材料为铝板幕墙、玻璃幕墙、页岩多孔砖、清水混凝土墙，但初步设计资料及图纸中均无清水混凝土墙相关说明及施工部位，需明确8#、9#栋是否有清水混凝土墙。

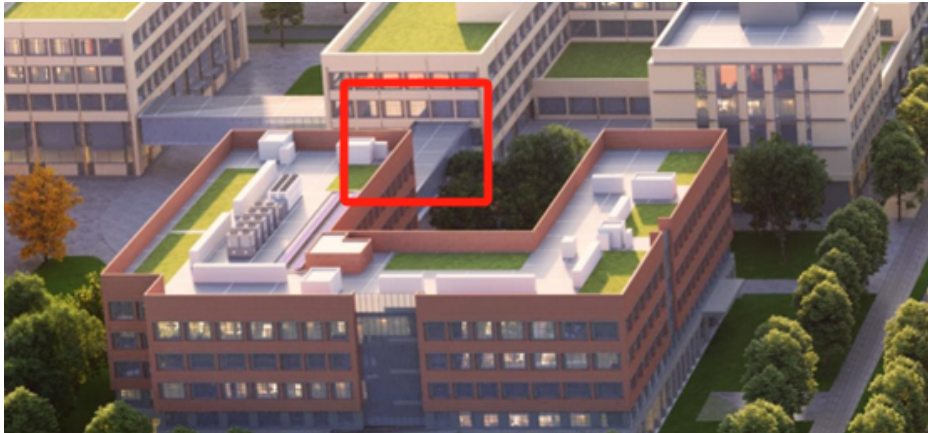
8) 人工智能与机器人技术创新中心 (8#): 外围护结构材料为铝板幕墙、玻璃幕墙、页岩多孔砖、清水混凝土墙, 内隔墙为页岩多孔砖、加气混凝土砌块、Ac 墙板(详见装配式墙体计算书)、玻璃隔断。屋面非砾石面层区域顶部设置通透型张拉铝网详见屋顶平面图。门哑光金属漆喷涂(幕墙及玻璃门除外), 玻璃墙及外窗均为 6+12(空气)+6mm 中透、双银 LOW-E 钢化中空玻璃, 外门窗均采用断桥隔热金属型材。

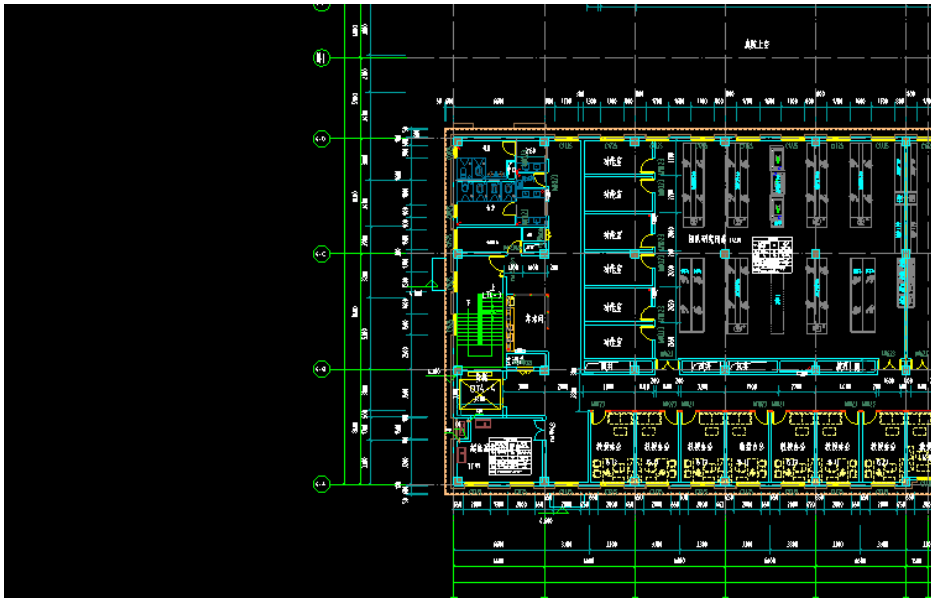
中空玻璃, 外门窗均采用断桥隔热金属型材。

9) 数字传播与文化产业研究中心 (9#): 外围护结构材料为铝板幕墙、玻璃幕墙、页岩多孔砖、清水混凝土墙, 内隔墙为页岩多孔砖、加气混凝土砌块、Ac 墙板(详见装配式墙体计算书)、玻璃隔断。屋面非砾石面层区域顶部设置通透型张拉铝网详见屋顶平面图。门哑光金属漆喷涂(幕墙及玻璃门除外), 玻璃墙及外窗均为 6+12(空气)+6mm 中透、双银 LOW-E 钢化中空玻璃, 外门窗均采用断桥隔热金属型材。

答: 没有清水混凝土。

15、4#生物学院与二期建设半导体学院, 效果图上显示有连廊, 图纸定位未体现连廊结构, 未见此部位预埋件, 请确认此部分连廊桥是否为钢廊桥。





答：二期规划内容暂未确定，效果图为初期设想，本次设计无连廊内容。

16、未见4#生物学院初步设计文件，请招标人提供该部分的初步设计文件

。

答：4#生物学院初步设计文件均已提供，在附件“湖南大学科创港校区图纸-（二标段）1”中。

投标人应仔细查看本答疑文件所有内容，本项目的投标文件递交截止时间（投标截止时间）、开标时间、投标保证金交纳截止时间不变，开标地点不变。敬请各投标人自行关注，招标人不再另行通知。

招标人：湖南大学

招标代理机构：湖南长顺项目管理有限公司

2024年11月14日

