

竞价采购公告

因[POWERCHINA-0104006-250018]中国电建水电四局机械装备公司永靖分公司安徽新安江钢模台车工程智能系统采购需要，我司拟采用竞价采购（公开询比价）采购方式进行下列货物的批量采购，请于2025年1月19日（星期日）下午17:00前完成报名，按以下要求于2025年1月20日（星期一）上午10:00前将报价文件提交至平台。

一、拟采购货物一览表

序号	货物名称	规格型号、主要技术参数及标准配置	单位	数量	备注
1	智能控制系统	/	套	4	用于钢模台车设计制作，详见技术文件

二、采购要求

1、本次询比价为整体采购，采用二次报价方式，竞价响应供应商报价时须写明单价及总价、产品的详细配置参数，报价包含货物制造、运输、装卸、售后服务等交付采购人使用前所有可能发生的费用，确定成交供应商不再增补任何费用。

2、交货期：合同签订后20天内到货完成。

3、交货地点：安徽新安江流域防洪治理工程歙县段三标段建设项目施工现场。

4、质量标准或要求：

4.1 供方保证所供全部设备是全新的、未使用过的，并完全符合国家技术标准；符合采购文件和合同规定、报价单承诺的质量、规格、品种和性能以及国家环保的要求；保证设备能满足使用要求。

4.2 设备的设计应符合安全可靠、有效运行和易于维护的要求，应充分考虑合同设备在运行时对设备和人员的安全。供方应保证按合同所提供的设备不存在由于设计、材料或工艺等方面的缺陷。

4.3 质保期内，供方对所提供的全部设备因制造、安装技术和配件、材料的缺陷而引起的任何质量问题和故障负责，免费负责修理或更换有缺陷的零部件和总成件，同时相应延长所更换总成件的质保期。无论何时若买方发现合同设备所用原材料、部件、设备是旧的或翻新的或存放二年以上的，供方应无条件给予更

换并且向买方补偿这部分部件费用的 200%，并承担由此造成的工期损失及费用损失。

4.4 如果由于供方的责任而使合同设备有缺陷，则供方应无条件修理或更换有缺陷的设备。

4.5 设备具体要求参考采购文件，主要性能及技术参数以合同技术协议为准。

5、质保期：12 个月

6、响应人的资质要求：

6.1. 响应人必须满足的条件：

(1) 响应人必须是经国家工商、税务登记注册，并符合采购项目生产经营范围，能独立承担民事责任、具有独立法人资格的企业。

(2) 响应人有完善的产品质量认证体系、环境认证体系（若有）、职业健康安全认证体系（若有）。

(3) 响应人应具有钢模台车智能控制系统供货业绩，应具有供应的专业人员及组织货源的能力、经验和运输保障能力。

(4) 响应人具有良好的银行资信和商业信誉，近三年没有处于被责令停业，财产被接管、冻结、破产状态。

6.2 响应人系代理商的，必须具有生产厂家出具的有效授权书。

(1) 响应人的产品须满足该项目所在地的气候条件。

(2) 响应人能完全满足采购文件提出的各项要求，提供技术性能优良、产品质量上乘可靠、价格合理、交货准时、服务周到的产品。

7、响应文件须提交一份扫描件和一份电子版报价表。

8、成交确定原则：供货周期最短、质量和服务相等且报价最优，本次竞价进行二次报价，最终以二次报价结果作为评审依据，请各单位慎重填报。

9、付款方式：

合同签订后，乙方负责生产、发货，货物到达甲方指定地点后，甲方负责对货物数量、产品质量验收。乙方提供财务收据和全额增值税（13%）专用发票后，甲方支付 50%到货款，待现场安装验收完成后，支付 45%安装验收款，剩余 5%为质保金，质保期 1 年。（如有更优惠方式请注明）

10、因资金不足而无法按既定付款方式支付时，后续支付资金渠道：项目自筹。

11、调价机制：中标后所签署的采购合同价格锁死，中标供应商不得再以任何理由调整价格。

12、其他要求（若有）：无。

三、报价表

序号	货物名称	规格型号、主要技术参数及标准配置	数量	单位	单价/元	合计/元	备注
1	智能控制系统	/	套	4			

1、报价有效期：_____天；

2、付款方式：_____；（如不响应竞价采购公告付款方式或有优惠条件，请明确，并提出贵司具体付款要求）

3、交货工期：_____；（如实填写）

注：如未注明付款方式和交货工期，默认符合竞价采购公告付款方式和交货工期。

四、联系方式

采购人：中水四局(永靖)新能源装备有限公司

地址：甘肃省临夏回族自治州永靖县三条岷乡红岷子村红岷子 177 号

邮编：731600

联系人：石科

电话：16693000108

电子邮箱：2739615913@qq.com

2025 年 01 月 16 日

附件 1：技术参数

本次钢模台车主要用于永靖分公司安徽新安江项目钢模台车制作，智能系统主要包括溜槽、附着式振捣系统、防脱空预警系统、顶拱压力预警系统、浇筑智能监控系统、可视化监控系统、环向软搭接、钢模堵头。

1. 附着式振捣器采用高频振捣。附着式振捣器根据振捣器的功率及工作半径计算安装，每台均需编码，设置分控开关，控制相应部位分别开机振动，尽量采用短时间、多次数、左右对称的方法，防止衬砌台车因振动产生过大位移或变形。距台车两端边缘不大于 30cm 处，环向间距 80~100cm 设置小型附着式振捣器（确保穿透深度 20cm 以上），设置分控开关，分别开机振动，确保施工缝部位的施工质量。

2. 拱顶设置防空洞预警系统（防空洞密封带或电极形式），智能化报警信息处理，自动记录等功能，要求数据可上传。（上传方式为云平台或 U 盘）。

3. 拱顶设置压力预警系统（采用法兰式模拟量传感器采集数据的方式记录压力信息），压力数据实时更新，数据要以坐标系的形式体现（多通道数据变化），可以观察数据的变化曲线，要求数据可上传。（上传方式为云平台或 U 盘）。

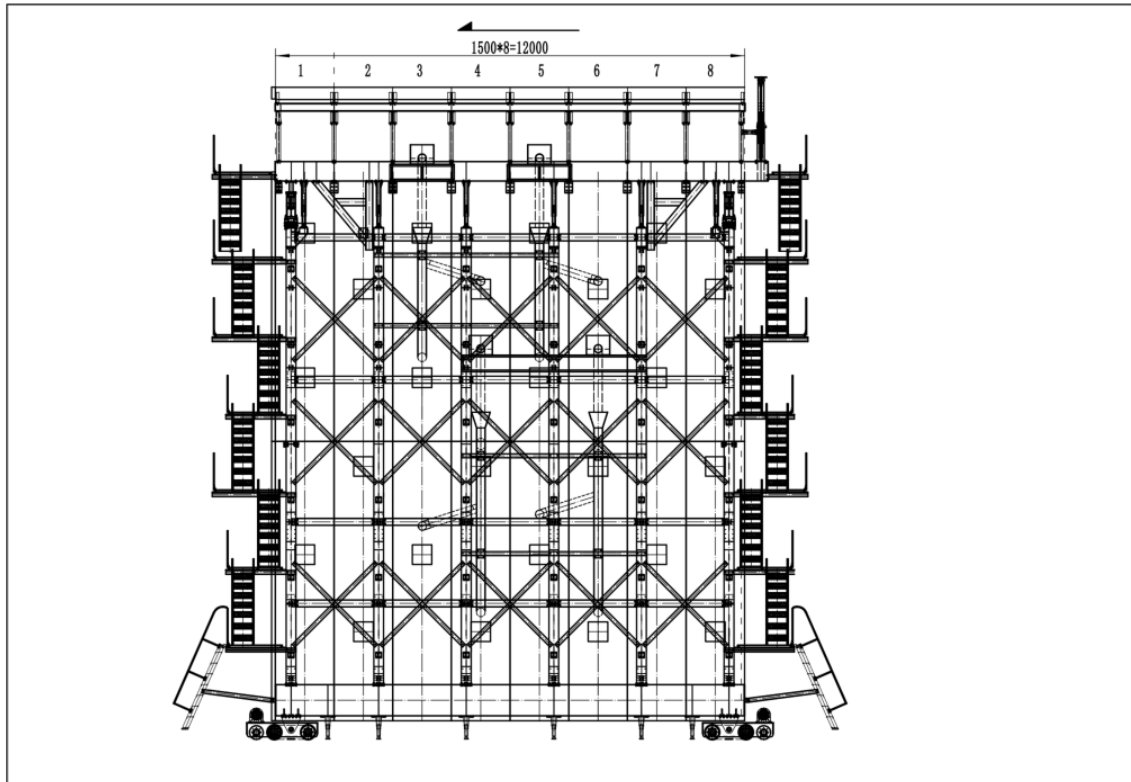
4. 浇筑智能监控系统（采用传感器元件配合激光扫描的形式传输浇筑过程中所生成的数据），瞬时流量数据与泵管温度数据实时记录并保存，自动记录混凝土浇筑开始以及结束时间，浇筑方量记录，要求数据可上传。（上传方式为云平台或 U 盘）。

5. 可视化监控系统（监控系统要有夜视功能，采用一线品牌），本地要配备显示器便于观察现场施工情况。

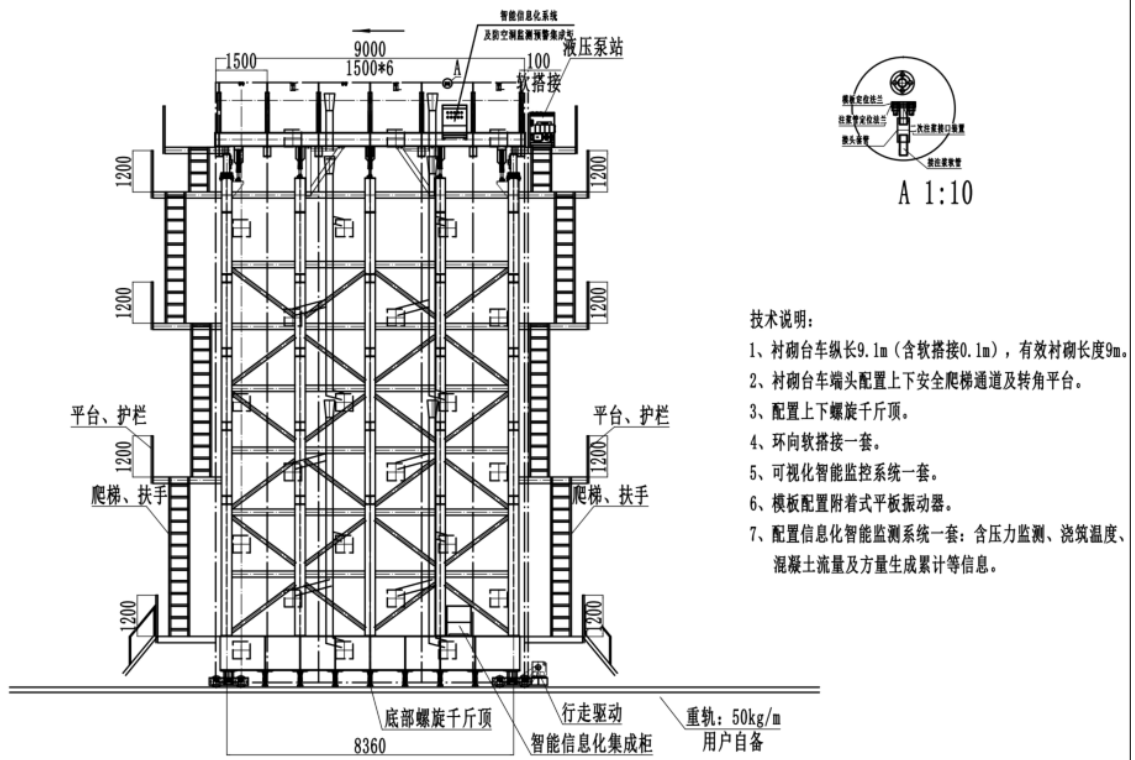
6. 现场传感器均采用低压控制元件，有效保障施工人员的安全。

7. 与已施做衬砌面的搭接模板边缘设置橡胶等柔性材料，进行台车定位及施工，避免衬砌环向施工缝开裂。

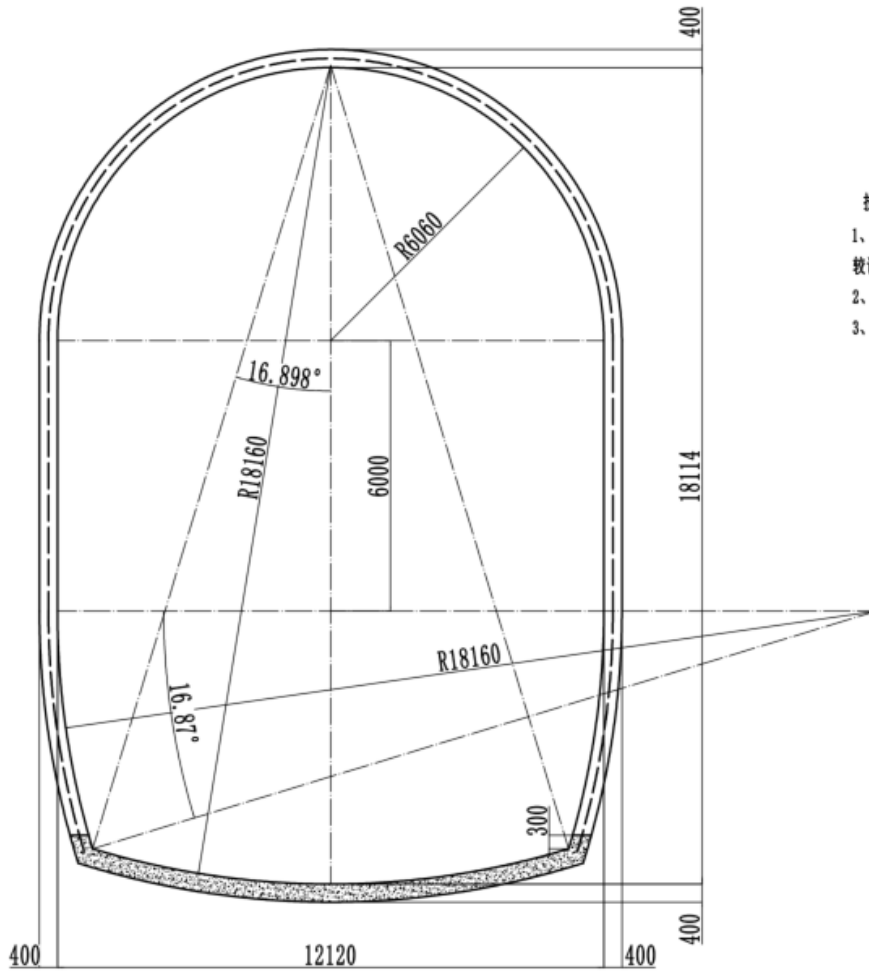
附件 2、相关图纸



12 米钢模台车布料系统图纸

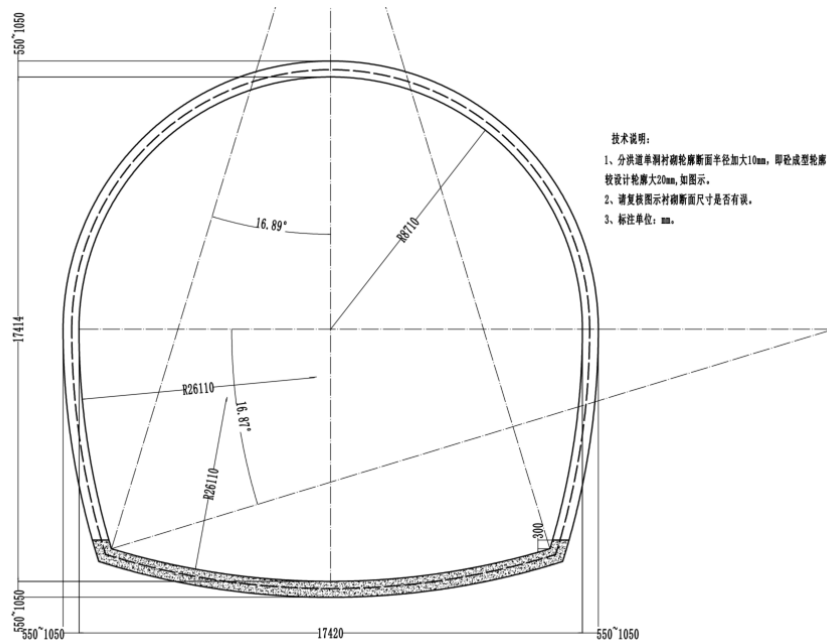


9.1 米钢模台车布料系统图纸



技术
1、分
较设计
2、请
3、标

9.1米钢模台车断面图



技术说明：
1、分拱道单侧衬砌断面半径加大10mm，即成型轮廓
较设计轮廓大20mm，如图所示。
2、请复核图示衬砌断面尺寸是否有误。
3、标注单位：mm。

12米钢模台车隧道断面图